

Turvallista
asumista
ikäihmiselle



Ikäihmisten perhehoito Etelä-Savossa

1.

Mitä ikäihmisten perhehoito on?

Perhehoito on hoivan ja huolenpidon järjestämistä perhehoitajan yksityiskodissa tai hoidettavan kotona.

Perhehoito tarjoaa sinulle tai ikääntyvälle läheisellesi inhimillisen, kotoisan ja turvallisen arjen, jonka perustana ovat yhteisöllisyys ja perheen arkeen osallistuminen ikäihmisen tarpeet huomioiden. Perhehoidon aikana on oikeutettu myös muihin avoimuuden palveluihin, kuten kotisairaanhoidon.

Perhehoito voi olla osavuorokautista tai lyhytaikaista joko perhehoitajan kodissa tai ikäihmisen kotona. Pitkäaikaisessa perhehoidossa ikäihminen muuttaa asumaan perhekotiin perheen jäseneksi.



Kenelle perhehoito sopii?

Perhehoito voi sopia sinulle tai ikääntyneelle läheisellesi, joka kokee turvattomuutta, yksinäisyyttä ja/ tai ahdistuneisuutta tai masennusta. Perhehoidossa voidaan antaa ohjausta, tukea ja läsnäoloa arjessa selviytymiseen enemmän kuin muilla kotiin annettavilla palveluilla.

Perhehoitoa harkitsevalle ei kuitenkaan tule olla sairaalahoidon, vaativan ammatillisen hoidon, kahden henkilön avustamisen tai säännöllisen yöaikaisen avustamisen tarvetta.

”Perhehoito sopii esimerkiksi läheisesi hoitoon omaishoidon vapaiden aikana”

Osavuorokautinen perhehoito

voi tapahtua perhehoitajan kodissa tai ikäihmisen kotona osana muita kotona asumistaan tukevia palveluja. Se voi myös toimia omaishoitotilanteessa omaishoitajan lakisääteisten vapaiden järjestämisen muotona, mikäli ympärivuorokautinen hoito ei ole tarpeen tai mahdollista.

Lyhytaikainen perhehoito

voi olla säännöllisiä vuorohoitajaksoja kotona asuminen tukena, omaishoitajan vapaapäivien sijaishoitoa, toipilasjakso ennen sairaalasta omaan kotiin kotiutumista sekä erilaisia arviointi- tai kuntoutumisjaksoja (*esim. vuorokausirytmin oikaisemiseksi, virkistykseksi tai oman asunnon muutostöiden ajaksi*).

Pitkäaikainen perhehoito

voi sopia silloin, jos syystä tai toisesta omassa kodissa ei pärjää kotiin annettavista palveluista huolimatta. Hän voi kokea olonsa turvattomaksi muistisairauden, iän tuoman toimintakyvyn heikentymisen tai yksinäisyyden vuoksi.

Miten perhehoitoon hakeudutaan?

Perhehoitoon hakeudutaan alueenne perhehoidon koordinaattorin tai omatyöntekijänne kautta:

Essote

Perhehoidon koordinaattori

Sarianna Maaranen

040 359 7210 • sarianna.maaranen@essote.fi

Sosteri

Perhehoidon koordinaattori

Tiina Seppänen

044 417 2881 • tiinapaivi.seppanen@sosteri.fi

Pieksämäki

va. henkilöstö- ja kehittämisspäällikkö

Kaija Heiskanen

044 588 3806 • kaija.heiskanen@pieksamaki.fi

Oletteko jo muiden palvelujen piirissä?

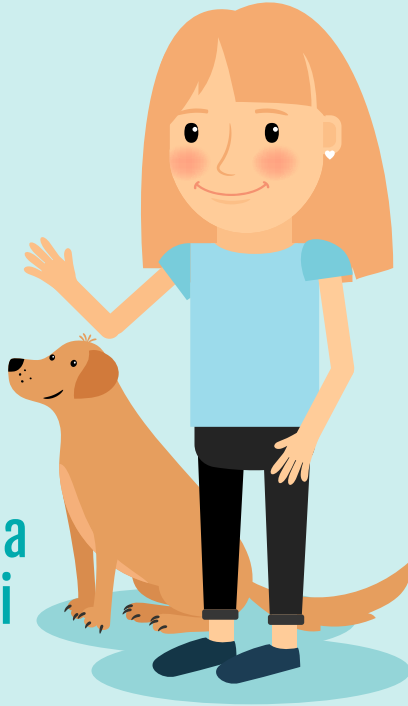
Mikäli olet tai läheisesi on jo muiden palvelujen piirissä, voitte olla yhteydessä omatyöntekijäännne omaishoidontuessa, asuinalueen kotihoidossa tai palveluohjauksessa. He ohjaavat asiaa eteenpäin.

Omatyöntekijän puhelin:



2.

Perhehoitaja ja perhekoti



Perhekoti on perhehoitajan yksityiskoti.

Perhekodin soveltuvuus on todettu olosuhteiltaan, ilmapiiriltään, rakenteiltaan, tiloiltaan ja varustetasoltaan perhehoitoon sopivaksi kunnan tai kuntayhtymän toimesta.

Perhekoteja ja perhehoitajia on erilaisia:

maaseudun rauhassa tai kaupungissa, lemmikkieläimillä tai ilman.

Perhekodissa yhdellä hoitajalla on korkeintaan neljä asukasta. Asukkaita voi olla kuusi, mikäli kodissa on kaksi hoitajaa. Jokaiselle perhehoitoon hakevalle etsitään sopiva perhekoti. Ikäihmisten perhehoitajat ovat käyneet lakisääteisen ennakkovalmennuksen ja soveltuvuusarvioinnin tehtävänsä. Perhehoito voi olla osavuorokautista tai lyhytaikaista joko perhehoitajan kodissa tai ikäihmisen kotona. Pitkäaikaisessa perhehoidossa ikäihminen muuttaa asumaan perhekotiin perheen jäseneksi.

On tärkeää muistaa, että perhekoti on perhehoitajan ja hänen perheensä koti ja että perhekodissa voi olla muita asukkaita. Ikäihmisen läheiset voivat vierailla perhekodissa sopimalla tapaamisesta perhehoitajan kanssa etukäteen. Mikäli lyhytaikainen perhehoito on tarkoitettu nimenomaan lähiomaisten lepoa ja virkistystä varten, kannattaa pohtia, onko perhekodissa vierailu välttämätöntä lyhyen hoitajakson aikana.

Perhehoitajalla on oikeus saada ikäihmisestä hänen hoitonsa kannalta tarpeelliset tiedot. Perhehoitajalla on elinikäinen vaitiolovelvollisuus salassa pidettävien tietojen osalta.

3.

Hyödyllistä tietoa

Hoito- ja palvelusuunnitelma

Ennen perhehoidon aloittamista tehdään tai päivitetään hoito- ja palvelusuunnitelma yhdessä teidän, omaisenne ja ikäihmisen asioita hoitavan omatyöntekijän (*esim. ikäihmisten/omaishoidontuen palveluohjaaja, kotihoidon sairaanhoitaja, kotihoidon esimies*), perhehoitajan sekä tarvittaessa muiden hoitoon osallistuvien tahojen kanssa.

Suunnitelmaan kirjataan perhehoidon sisältö ja tavoitteet sekä muut palvelut perhehoidon aikana. Hoito- ja palvelusuunnitelma päivitetään tarpeen mukaan, kuitenkin vähintään kerran vuodessa.

Toimeksiantosopimus

Kunta/kuntayhtymä ja perhehoitaja sopivat toimeksiantosopimuksessa hoitosuhteeseen liittyvät asiat. Sopimus tehdään jokaisen perhehoitoon tulevan ikäihmisen osalta erikseen.

Asiakasmaksut

Perhehoidosta peritään asiakasmaksu, joka on verrannollinen muihin kunnan/kuntayhtymän vastaaviin palveluihin.

Asiakasmaksut päivitetään vuosittain. Päivitetyt maksut on kirjattu perhehoidon sääntökirjaan tai toimintaoppaaseen.

Terveystenhoito, lääkehoito ja apuvälineet

Perhehoitoon tullessa mukaan otetaan kotona käytössä olevat apuvälineet. Vaipat myönnetään hoitotarvikejaketuna.

Osavuorokautisen ja lyhytaikaisen perhehoidon käynnistyessä terveydenhuoltoon ei tule muutoksia. Hoitojaksolle otetaan mukaan omat lääkkeet dosettiin valmiiksi jaettuna sekä käytössä olevat hoitotarvikkeet. Perhehoitaja varmistaa päivittäisen lääkkeiden ottamisen oikea-aikaisesti ja seuraa lääkityksen vaikutuksia ja mahdollisia sivuoireita.

Pitkäaikaisessa perhehoidossa käytetään perhekodin sijaintialueen terveydenhuollon palveluja. Lääkehoito tilataan joko perhekodin sijaintialueen kotihoidosta tai apteekista annosjaketuna.

Rahan käyttö, omaisuus ja vakuutukset

Perhehoito kattaa normaaliin elämiseen liittyvät perusasiat (esim. asumis-/elämiskulut, ruoka). Varoista huolehtiminen kuuluu teille itsellenne tai edunvalvojallenne, ei perhehoitajalle. Perhekodissa tulee tarvittaessa olla käytettävissä käyttövaroja henkilökohtaisiin menoihin (esim. lääkkeet ja kampaaja).

Muuttaessa pitkäaikaisesti perhekotiin tulee tehdä muuttoilmoitus uuteen osoitteeseen, mutta huolehtia samalla siitä, ettei kotikunta muutu. Pitkäaikaisessa perhehoidossa perhekotiin voi tuoda omia tuttuja kalusteita ja esineitä.

Kunta/kuntayhtymä on ottanut perhehoitajille tapaturmavakuutuksen. Perhehoitajaa suositellaan ottamaan laaja kotivakuutus ja tarkistamaan, että se sisältää myös ikäihmistä koskevat vahinkovakuutukset.

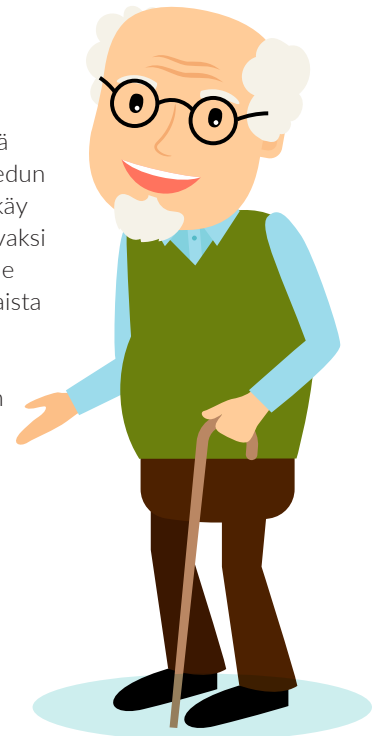
Perhehoidon asiakkaalla voi olla ja on suositeltavaa olla tapaturma- ja/tai vahinkovakuutus. Perhekodissa on lisäksi kiinteistövuakuutus.

Sairastuessa

Perhekodissa sairastuessa pyritään hoitoaan jatkamaan perhekodissa. Jos hoito perhekodissa ei ole sinun tai läheisesi edun mukaista, tehdään siirtymisen asianmukaiseen hoitoon ja perhekotiin palataan tervehtyttyä. Hoidosta ei peritä päällekkäisiä asiakasmaksuja.

Perhehoidon päättyminen

Kun perhehoito ei enää ole sinun tai läheisesi edun mukaista, hoitaminen käy liian raskaaksi tai vaativaksi perhehoitajalle tai ei ole enää tarkoituksenmukaista kotiloissa, kunta/kuntayhtymä myöntää tarvittavan hoitopaikan yhteisen neuvottelun pohjalta.



Haluatko lisätietoa?

Toiminnan periaatteet on kirjattu perhehoidon sääntökirjaan tai toimintaohjeeseen.

Katso lisää:

www.essote.fi/perhehoito

www.sosteri.fi/perhehoito



***Etelä-Savon sosiaali- ja
terveyspalvelujen kuntayhtymä***

Porrassalmenkatu 35-37, 50100 Mikkeli
Vaihde 015 3511 (ma-pe 8.00–16.00)

Itä-Savon sairaanhoitopiirin kuntayhtymä

PL 111, 57101 Savonlinna
Vaihde: 015 527 2000 (ma-pe 8.00–15.30)

Pieksämäen kaupunki

Kauppakatu 1, 76100 Pieksämäki
Vaihde: 015 788 2111