



# **Mielenterveys- ja päihdepalveluiden toimintakäsikirja**

## Sisällysluettelo

1. JOHDANTO .....	3
2. MIELENTERVEYS- JA PÄIHDEPALVELUJEN KRITERIT JA TOIMINTAMALLI .....	4
3. MIELENTERVEYS- JA PÄIHDEPALVELUIDEN ORGANISAATIO .....	6
3.1. Mielenterveys- ja päihdepalveluiden avohoito .....	6
3.1.1. Monitoimijapäivystys, akuuttityöryhmä .....	7
3.1.2. Mielenterveys- ja päihdevastaanotot .....	7
3.2. Mielenterveys- ja päihdeasiakkaiden psykososiaalinen kuntoutus .....	8
3.3. Nuorisopsykiatria .....	8
3.4. Mielenterveys- ja päihdeasiakkaiden päivä- ja työtoiminta .....	9
3.5. Psykiatrinen vuodeosastohoito .....	11
3.6. Mielenterveys- ja päihdeasiakkaiden asumispalvelut .....	11
3.7. Päihdepalvelut .....	13
3.7.1. Avopalvelut .....	13
3.7.2. Katkaisuhoidon laitoksessa .....	16
3.7.3. Kuntoutus .....	16
3.7.4. Opioidiriippuvaisten korvaushoito .....	18
3.8. Terveysneuvontapiste Vinkki .....	19
3.9. Sosiaalihuoltolain mukainen työtoiminta .....	19
4. MIELENTERVEYS- JA PÄIHDEPALVELUJEN MAKSUKÄYTÄNTÖ 2018 .....	20
1. Lyhytaikaisen päihdelaitoshoidon maksut .....	20
2. Mielenterveys- ja päihdeasiakkaiden asumispalvelut .....	20
3. Mielenterveys- ja päihdeasiakkaiden kotikuntoutuksen maksu .....	21
5. YHTEYSTIEDOT .....	22

## 1. JOHDANTO

Mielenterveys- ja päihdepalveluilla tarkoitetaan mielenterveystyön, päihdehuollon ja aikuis-sosiaalityön palveluita tai osaa näistä palveluista.

Mikkelin seudun kunnat (Mikkeli, Hirvensalmi, Juva, Kangasniemi, Mäntyharju, Pertunmaa ja Puumala) ja Etelä-Savon sairaanhoitopiiri muodostivat 1.1.2017 lukien Etelä-Savon sosiaali- ja terveystoimen kuntayhtymän (Essote). Etelä-Savon sosiaali- ja terveystoimen kuntayhtymän tehtävänä perussopimuksen mukaan on järjestää sosiaali- ja terveystoimen palvelut näille seitsemälle jäsenkunnalleen, lukuun ottamatta työterveys- ja ympäristöterveydenhuoltoa. Pieksämäelle ja Joroisille kuntayhtymä järjestää erikoissairaanhoidon.

Mielenterveys- ja päihdepalvelujen vastuualueen tavoitteena on tuottaa Etelä-Savon väestölle avopalveluja sekä asumis- ja laitospalveluja asiakaslähtöisesti, joustavasti ja kustannustehokkaasti. Oikein kohdentuvat mielenterveys- ja päihdepalvelut ovat yhtenä peruspilarina seudun väestön hyvinvoinnille. Väestölle palvelut tuotetaan moniammatillisesti siten, että ne edistävät kuntalaisen hyvinvointia. Seudun väestö saa mielenterveys- ja päihdepalvelut hoitotakuun rajoissa ja laissa vaaditulla asiantuntemuksella.

Väestön mielenterveyttä ja päihdehaittoja edistetään ja tuetaan osallistavilla toimintatavoilla. Mielenterveys- ja päihdepalveluissa henkilöstö on ammattitaitoista ja toimintatavat ovat näyttöön perustuvia. Palveluja kehitetään yhteistyössä asiakkaiden ja muiden yhteistyötahojen kanssa.

Mielenterveys- ja päihdepalveluiden toimipisteisiin ohjautuminen:

Mielenterveys- ja päihdepalvelut:  
asiointi pääasiassa oman oleskelu-/kotikunnan lähipalvelupisteessä.

Aikuissosiaalityö:  
asiointi oman kotikunnan lähipalvelupisteeseen, asiointi ajanvarauksella.

Sosiaalihuoltolain mukainen työtoiminta arvioidaan yksilöllisesti mielenterveys- ja päihdepalveluissa yhteistyössä kotikunnan ja asiakkaan kanssa.

Toimintaa kehitetään tulevaisuudessa siihen suuntaan, että palvelutaso ja käsittelyajat ovat yhtenevät koko Essoten alueella. Tavoitteena on kuntalaisten tasa-arvoinen kohtelu ja keskitetty työnjako yhteisesti sovittujen palveluiden osalta. Näin turvataan asioiden oikeudenmukainen ja mahdollisimman ripeä käsittely kuntayhtymän alueella.

Kuntayhtymässä on laadittu yhtenevät etuuksien ja palveluiden myöntämisen kriteerit sekä maksut ja taksat 1.1.2020 alkaen.

ESSOTEssa tavoitteena on, että henkilö saa tarpeenmukaisen hoidon tai etuuden oikea-aikaisesti. Palveluiden piiriin pääsyyn on määriteltävä palvelukohtaiset kriteerit. Pääperiaatteena on turvata hyvin toimivat ja yhtenevät peruspalvelut kaikille asuinkunnasta riippumatta. Kuntayhtymän erikoistason palvelut tuotetaan yhtenäisin perustein niitä aidosti tarvitseville.

Tämän käsikirjan on koonnut Etelä-Savon sosiaali- ja terveystalvelujen kuntayhtymän mielenterveys- ja päihdepalvelujen työryhmän jäsenet yhteistyössä eri asiantuntijoiden kanssa.

Toimintakäsikirjan laatimisen tavoitteena yhtenäistää, ohjeistaa ja sopia yhteisiä kriteereitä palvelujen antamiseen ja niiden saamiseen. Samalla palvelumaksut ja etuisuuksien määrät ja kriteerit on pyritty saamaan mahdollisimman yhteneväiseksi.

Kuntayhtymän yhteinen ohjeistus on tarkoitettu niin palvelun hakijalle ja hänen läheiselleen kuin kuntien työntekijöille ja palveluiden tuottajille. Tämän toimintakäsikirjan ohjeistus on tarkoitettu niin palvelun hakijalle ja hänen läheiselleen kuin työntekijöille ja palveluiden tuottajille.

Toimintakäsikirjaa päivitetään ja arvioidaan säännöllisesti osana vuosittaista toiminnan suunnittelua sekä arviointia. Päivittämisestä vastaa vastaanoton esimies Pia Pulkkinen yhteistyössä mielenterveys- ja päihdepalvelujen työryhmän kanssa.

## 2. MIELENTERVEYS- JA PÄIHDEPALVELUJEN KRITERIT JA TOIMINTAMALLI

Mielenterveys- ja päihdepalvelujen tehtävänä on tuottaa riittävät, tarkoituksenmukaiset ja oikea- aikaiset mielenterveys- ja päihdepalvelut alueen väestölle asiakaslähtöisesti.

### Mielenterveys- ja päihdepalvelut

- sosiaalityö- ja ohjaus
- päihdepalvelut (avo- ja laitoshoido)
- mielenterveyspalvelut (avo- ja laitoshoido)
- sosiaalihuoltolain mukainen työtoiminta
- mielenterveys- ja päihdeasiakkaiden asumispaalvelut
- mielenterveys- ja päihdeasiakkaiden psykososiaalinen kuntoutus

Mielenterveys- ja päihdepalveluita ohjaavat mm. seuraavat säädökset, ohjelmat ja suositukset:

### Yleisesti

- Mielenterveyslaki
- Päihdehuoltolaki
- Laki yksityisistä sosiaalipalveluista
- Terveystenhuoltolaki
- Laki sosiaalihuollon asiakkaan asemasta ja oikeuksista
- Laki tervetystenhuollon ja sosiaalihuollon ammatillisen henkilöstön kelpoisuusvaatimuksista

### Sosiaali- ja tervetystenhuollon valvontaohjelmat

- Sosiaalihuollon valvonnan periaatteet
- Toimeentulotuen määrääajat

- Mielenterveys- ja päihdehuolto
- Vammaisten asumispalvelut
- Kotiin annettavat palvelut
- Kiireettömään hoitoon pääsy

#### Laatusuosituksia (STM ja Suomen Kuntaliitto)

- Ehkäisevän päihdetyön laatukriteerit
- Mielenterveyspalveluiden laatusuositus
- Päihdepalveluiden laatusuositus
- Mielenterveyskuntoutujien asumispalveluiden laatusuositus
- Käypä hoitosuosituks

#### Kansalliset ohjelmat

- Alkoholiohjelma
- Kansallinen mielenterveys- ja päihdesuunnitelma
- Naisiin kohdistuvan väkivallan vähentämisen ohjelma
- Sosiaali- ja terveydenhuollon kansallinen kehittämissuunnitelma (Kaste)

#### Muita

- hyvät käytännöt/Innokylä
- kuntainfot, menettelytapaohjeet STM

#### Arviointi

- Aikuissosiaalityön vaikuttavuuden arviointi-työkalu THL
- Ehkäisevän työn arviointi THL
- Ihmisiin kohdistuvien vaikutusten arviointi (IVA) THL, ennakoarviointi
- Toimintakykymittarit ja niiden käytön suositukset, [www.toimia.fi](http://www.toimia.fi); päihde-ongelmaiset, mielenterveysongelmaiset

Mielenterveys- ja päihdepalveluissa lähdetään asiakkaan tarpeesta. Palveluita ja etuisuuksia myönnetään pääsääntöisesti tarveharkinnan mukaan. Tarveharkinta tehdään moniammatillisissa tiimeissä tai perustuen asiakkaan itse toimittamiin hakemuksen liitteenä oleviin selvityksiin, lausuntoihin ja todistuksiin eri sosiaali- ja terveydenhuollon ammattilaisilta. Tarvittaessa konsultoidaan myös muita ammattilaisia.

Poikkeuksena ovat subjektiiviset oikeudet, joiden myöntämisessä ei tarveharkintaa voida käyttää.

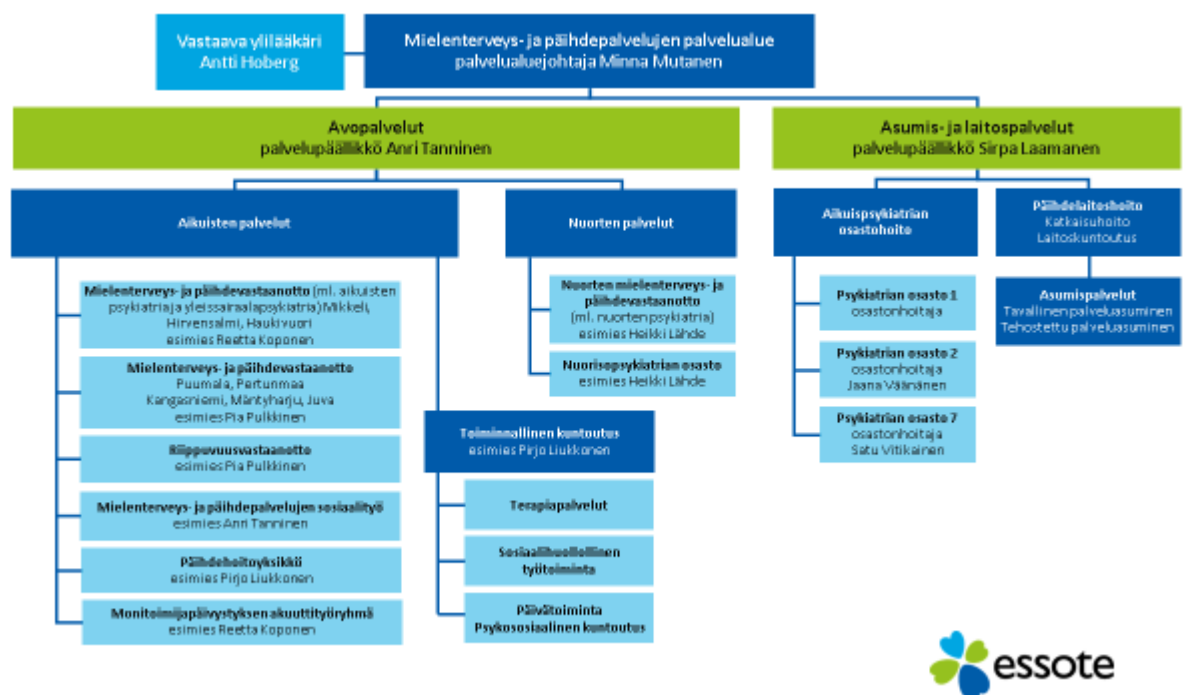
Avopalvelut ovat aina ensisijaisia. Avopalveluita ja kotiin vietäviä palveluita kehitetään edelleen tarvetta vastaavaksi väestön tarpeet huomioiden.

Asiakas itse hakee tai jos hän jostain syystä on itse kykenemätön hänen edunvalvojansa tai läheisensä hakee palveluita hakemuksella. Palvelutarve arvioidaan moniammatillisesti ja asiakkaalle tehdään hoito/palvelu /asiakassuunnitelma. Hakemus käsitellään ja hakemukseen tarvittaessa tehdään viranhaltijapäätös. Viranhaltijapäätökseen voi hakea muutosta. Palveluita myönnetään samoin kriteerein yhteneväisesti koko kuntayhtymän alueella.

### 3. MIELENTERVEYS- JA PÄIHDEPALVELUIDEN ORGANISAATIO

Mielenterveys- ja päihdepalvelujen järjestämisentavat ovat vaihtelevia muun muassa kuntakoosta ja etäisyyksistä johtuen. Erimuotoisia asumispalveluita ostetaan eri palvelujen tuottajilta. Osassa Essoten kuntia ei ole lainkaan tarjolla omaa asumispalvelua, vaan kaikki asumispalvelu ostetaan.

Mielenterveys- ja päihdepalveluja tarjotaan yhdenmukaisesti, mutta kuntien ja alueiden erilaisuus huomioidaan ja ns. hyvät käytännöt palveluiden tuottamisessa on tarkoitus säilyttää tulevaisuudessakin. Kaikissa palveluissa huomioidaan asiakasnäkökulma ja lähipalvelut on tärkeää turvata jatkossakin.



#### 3.1. Mielenterveys- ja päihdepalveluiden avohoito

Mielenterveys- ja päihdetyöhön kuuluvat mielenterveyttä ja päihdehaittoja edistävä työ ja mielenterveyden/päihdehäiriöiden ehkäisy sekä mielenterveys- ja päihdepalvelut. Mielenterveys- ja päihdepalveluihin sisältyvät ohjaus, neuvonta ja tarpeenmukainen psykososiaalinen tuki, kriisitilanteiden psykososiaalinen tuki ja mielenterveyden /päihdehäiriöiden tutkimus, hoito ja kuntoutus.

Mielenterveys- ja päihdetyötä tehtäessä kunnioitetaan asiakkaiden oikeutta omiin valintoihinsa ja itsemääräämisoikeutta. Ihmiset hyväksytään sellaisena kuin he ovat. Heidät kohdataan kunnioittaen ja lämmöllä.

### 3.1.1. Monitoimijapäivystys, akuuttityöryhmä

Mikkelin hyvinvointikeskuksessa sijaitsevassa monitoimijapäivystyksessä toimii akuuttityöryhmä, joka antaa apua päivystyksellistä tai kiireellistä apua tarvitseville potilaille. Hoitoon voi hakeutua koko Essoten alueelta ilman lähetettä. Päivystyspuhelimeen voi soittaa potilas itse, omainen tai ammattihenkilö. Hoidon tarpeen arvioinnin tekee päivystävä sairaanhoitaja, joka tarvittaessa sopii ensimmäisen selvittelykäynnin tai ohjaa potilaan tarpeenmukaiseen muuhun hoitoon. Hoitaja voi konsultoida tilanteesta terveyskeskuslääkärinä tai päivystävää psykiatria.

### 3.1.2. Mielensterveys- ja päihdevastaanotot

Mielensterveys- ja päihdepalvelut tuotetaan kokonaisuutena. Mielensterveys- ja päihdepalvelut ovat asiakkaan tukemista, neuvomista ja ohjaamista eri sosiaali- ja terveydenhuollon palveluihin ja avohuollon tukitoimiin, joita annetaan avun, tuen ja hoidon tarpeen perusteella. Mielensterveys- ja päihdepalveluja voivat käyttää mielensterveys- ja päihdeasiakkaat sekä heidän omaisensa. Palvelu on tarkoitettu myös asiakkaille, jotka tarvitsevat tukea voimavarojensa ja elämönhallintansa vahvistamiseksi. Eri toimijoiden kanssa tehdään tiivistä yhteistyötä yli hallintorajojen. Palvelua tuotetaan Mikkelissä eri toimipisteissä sekä Haukivuoren, Hirvensalmen, Juvan, Kangasniemen, Mäntyharjun, Pertunmaan, Puumala ja Ristiinan mielensterveys- ja päihdevastaanotoilla.

Mielensterveys- ja päihdevastaanotoilla tehdään työtä moniammatillisesti ja verkostokeskeisesti. Mielensterveys- ja päihdevastaanotoilla työskentelee henkilöstöä hyvin erilaisilla ammattinimikkeillä (lääkäri, sairaanhoitaja, sosiaalityöntekijä, psykologi, kuntoutusohjaaja, lähihoitaja).

Kiireetön hoito alkaa sovitulla työntekijällä joko yksilökäynnillä, parikäynnillä tai hoitoneuvottelulla lähettävän tahon kanssa. Ensimmäiset käynnit ovat hoidon tarpeen arviointia ja hoitosuunnitelman tekemistä. Tutkimuskäyntien aikana arvioidaan myös sitä, tarvitseeko potilas tutkimuksia tai hoitoa erikoissairaanhoidossa. Tarvittaessa konsultoidaan lääkäriä, psykologia, sosiaalityöntekijää tai moniammatillista työryhmää.

Hoito toteutuu yksilökäynneillä, tarvittaessa pari- ja perhetapaamisissa. Kotikäyntejä tehdään tilanteen mukaan ja hoidossa ovat mukana erilaiset verkostot. Hoidon aikana arvioidaan ryhmähoidon mahdollisuuksia. Hoitavana lääkärinä toimii oma terveyskeskuslääkäri, työterveyslääkäri tai tarvittaessa mielensterveys- ja päihdevastaanoton lääkäri. Vuosikontrollikäynnit hoitavan lääkärin vastaanotolle pyritään järjestämään noin kerran vuodessa. Tarvittaessa potilas voidaan ohjata konsultoivan psykiatrin vastaanotolle.

Psykiatrisen erikoissairaanhoidon vastaanotto toimii kauppakeskus Setrin tiloissa (3.kerros), jossa tarjotaan psykiatrista avohoitoa aikuisille Essoten alueen asukkaille sekä Pieksämäen ja Joroisten kuntien väestölle. Vastaanotolle tullaan lääkärin lähetteellä. Vastaanotolla tehdään diagnostisia arvioita sekä arvioidaan työ- ja toimintakykyä, joiden perusteella potilas voidaan ohjata psykoterapiaan tai hoitosuhteeseen. Lisäksi annetaan perusterveydenhuoltoon konsultaatioita ja työnohjausta.

Yleissairaalapsykiatrian työryhmä on Mikkelin hyvinvointikeskuksen sisäinen konsultatiopoliklinikka. Tämä työryhmä toimii Mikkelin keskussairaalassa.

Moision sairaalassa toimivat lisäksi vanhuspsykiatrian työryhmä sekä psykoosityöryhmä. Vanhuspsykiatrian työryhmä hoitaa osan sairaalahoidon ohjatuista vanhuspsykiatrian potilaista sekä toimii jatkohoitopaikkana sairaalahoidon jälkeen. Psykoosityöryhmän keskeinen potilasryhmä ovat uudet ja nuoret psykoosipotilaat, joille tehdään tutkimusvaiheessa laaja-alaiset kartoitukset ja laaditaan hoito- ja kuntoutussuunnitelma. Hoito suunnataan pääosin akuutti- ja kriisivaiheeseen.

### **3.2. Mielenterveys- ja päihdeasiakkaiden psykososiaalinen kuntoutus**

Mielenterveys- ja päihdeasiakkaiden psykososiaalinen kuntoutus on osa toiminnallisen kuntoutuksen toimintaa. Asiakkaat ovat mielenterveys- ja päihdekuntoutujia, jotka tarvitsevat kuntoutuksellista tukea ja ohjausta psyykkisestä sairaudesta ja /tai päihderiippuvuudesta toipumiseen ja sairauden kanssa elämiseen. Asiakkaat ohjautuvat palvelun piiriin mielenterveys- ja päihdepalvelujen sosiaalityöntekijän tekemän palvelutarpeen arvioinnin kautta.

Kriteerit psykososiaaliseen kuntoutukseen ovat:

- vähintään 18 vuoden ikä
- asiakkaalla on mielenterveys- tai päihdekuntoutuksen tarve, ei pelkkä perushoidon tarve
- asiakas pystyy asumaan itsenäisesti kotona sekä pystyy osallistumaan kuntouttavaan toimintaan ohjattuna
- asiakkaan lääkitys hoituu joko itse, ohjattuna tai apteekkijakeluna
- asiakas pystyy sitoutumaan palvelusuunnitelman laadinnassa sovittuihin asioihin

### **3.3. Nuorisopsykiatria**

Nuorisopsykiatrian vastaanotto tarjoaa erikoissairaanhoidon avohoidon palveluja 13-17-vuotiaille nuorille ja heidän perheilleen vaikeissa nuoruusiän psyykkisissä ongelmissa ja toimii yhteistyössä muiden nuorten kanssa työskentelevien tahojen kanssa.

Nuorisopsykiatrian vastaanoton palvelut jakautuvat varhaintyöhön, akuuttityöhön ja vastaanottotyöhön. Palvelut sisältävät hoidon tarpeen arvioinnin, nuorisopsykiatriset tutkimukset sekä hoitosuhde- ja terapiapalveluja, tukikeskusteluja, konsultaatiota ja työnohjausta.

Varhain -toiminta on Essoten nuorisopsykiatrian vastaanoton tarjoamaa konsultatiivista palvelua yläkouluikäisten nuorten sekä toisen asteen opiskelijoiden kanssa koulussa työskenteleville ammattilaisille Essoten alueella. Konsultaatiot tapahtuvat nuoren omassa ympäristössä yhteistyössä koulun toimijoiden sekä tarvittavien yhteistyötahojen kanssa. Konsultaation aikana nuoren asiakkuus säilyy kouluterveydenhuollossa.



Nuorisopsykiatrian vastaanoton nuorten Välkkäri-työryhmä tarjotaan apua ja tukea akuutissa psyykkisessä kriisissä oleville nuorille ennaltaehkäisemään sairaalahoitoa ja kartoittamaan laajasti avohoidon eri vaihtoehtoja tai antamaan apua nuoren kriisin selvittämisessä. Yhtenä osana nuorten Välkkäri-työryhmää ovat tukikeskustelut. Välkkäri-työryhmän työskentelyn aikana hoitovastuu säilyy perusterveydenhuollossa.

Nuorisopsykiatrian osastolla tutkitaan ja hoidetaan nuoria kriisiytyneiden ja vaikeiden mielenterveysongelmien vuoksi. Osastohoidon aikana peruskouluikäiset nuoret opiskelevat sairaalakoulussa, joka toimii kiinteässä yhteistyössä nuoriso-osaston kanssa. Nuorten hoitajakson pituudet vaihtelevat nuorten tarpeiden mukaan ja toteutuvat yksilöllisen hoitosuunnitelman mukaisesti.

### **3.4. Mielenterveys- ja päihdeasiakkaiden päivä- ja työtoiminta**

#### **Mikkeli**

Mikkelin alueella kuntouttavaa päivätoimintaa mielenterveys- ja päihdekuntoutujille tarjoaa Toimintakeskus Mielenmaja Moisioin sairaalan tiloissa (Moisioin tie 9), matalan kynnyksen Toimintakeskus Veturi (Kiiskinmäenkatu 2) ja Kohtaamisen paikka Tellus Ristiinassa (Brahentie 10). Kaikissa päivätoiminnan yksiköissä toiminta on päihdeetöntä.

Toimintakeskus Mielenmaja, Veturi ja Tellus tukevat päihde- ja mielenterveyskuntoutujien kuntoutumista ja arjessa selviämistä järjestäen erimuotoista päivätoimintaa, ryhmiä, työtoimintaa ja palveluohjausta. Veturilla on päivätoiminnan lisäksi tukiasuntoja Mikkelin alueella. Tukiasuntoihin ohjaututaan mielenterveys- ja päihdepalveluiden sosiaalityön kautta.

Tavoitteina päivätoiminnassa on asiakkaiden elämänlaadun parantaminen, sosiaalisen tuen ja vertaisuuden lisääminen, virikkeiden antaminen, päivärhythmin ylläpitäminen ja arjen erilaisten pulmien ratkominen yhdessä toisten asiakkaiden ja ohjaajien kanssa.

Jokaisella ihmisellä on tarve kuulua johonkin ryhmään, olla jonkun joukon jäsen. Yhteisöllisyyden myötä elämään löytyy merkityksellisyyden tunne, joka tuo elämään sisältöä ja elämänhalua. Asiakkailla on mahdollisuus yhteisöllisyyden ja osallisuuden myötä vaikuttaa talon toimintaan, jolloin se muodostuu heidän tarpeitaan vastaavaksi mielekkääksi tekemiseksi joka tukee kuntoutusta. Työtoiminnassa kuntoutujilla on mahdollisuus kokeilla työssä jaksamistaan eri toiminnoissa ja erilaisin sopimuksin.

Kuntoutajat voivat ottaa yhteyttä Mielenmajalle ja Tellukseen ja sopia ajan tutustumiseen. Veturi toimii matalan kynnyksen periaatteella.

Toimintakeskus Mielenmajalla on myös kädentaitojen työtilat ja siellä ammattitaitoinen ohjaaja päivittäin. Mahdollisuus on tehdä erilaisia kädentaitoja joko itselle tai myyntiin. Asiakkaille on mahdollistettu ruokailu (pieni maksu), kahvio, tietokoneiden käyttö, fysiojumppa, uimahalli, palveluohjaus arjen ongelmiin sekä erilaiset terapeuttiset ja toiminnalliset ryhmät. Toimintakeskus Mielenmajalla on myös erilaisia työkokeilu-paikkoja esim. kuntouttavaa työtoimintaa ja sosiaalihuollollista työtoimintaa. Paikat ovat keittiössä, kahviossa, siistimistyössä ja kädentaitojen puolella

Telluksessa on ruokailu kahtena päivänä viikossa (pieni maksu) ja muina päivinä kahvimahdollisuus. Telluksessa on myös mahdollisuus saunomiseen, pyykkihuoltoon, tietokoneiden käyttöön, sekä palveluohjaukseen ja pienryhmätoimintaan. Tellus tarjoaa tilat ja syyn kokoontua yhteen. Telluksen yhteydessä toimii Ristiinan mielenterveys-yhdistys Risla, joka järjestää toimintaa lauantaisin.

Veturin päivätoiminta sisältää erilaisia toiminnallisia- ja keskusteluryhmiä sekä antaa mahdollisuuden tavata samanlaisessa elämäntilanteessa olevia ihmisiä. Veturissa on mahdollista keskustella Veturin työntekijöiden kanssa mistä tahansa omaan elämään liittyvistä asioista ja tavata sosiaalityöntekijöitä viikoittain. Veturin asiakkaat voivat halutessaan käyttää päivätoiminnan tiloissa sijaitsevaa verstasta ja biljardihuonetta. Lisäksi tarjolla on mahdollisuus muun muassa käyttää tietokonetta ja internetiä, käydä suihkussa ja saunoa, pestä pyykkiä, lukea lehtiä ja katsella televisiota. Toimintakeskus Veturi tarjoaa asiakkaille aamupalaa ja kahvia pientä maksua vastaan. Mikkelin Tavikset ry järjestää mielenterveys- ja päihdekuntoutujille toimintaa Veturin tiloissa keskiviikkoisin ja lauantaisin.

Moision sairaalan yhteydessä toimii käsityösali sekä työtupa, joissa tarjotaan työterapiaa ja kuntouttavaa- sekä sosiaalihuollollista työtoimintaa. Käsityösalilla on mahdollisuus tehdä erilaisia käsitöitä joko itselle tai myyntiin. Työtuvalla puolestaan on mahdollisuus puu- ja metallitöihin sekä Moision sairaala-alueen kunnossa pitämiseen eli ns. ulkotöihin. Asiakkaiden on mahdollista ruokailla Moision ruokalassa edulliseen hintaan.

### **Juva**

Juvalla päihde- ja mielenterveyskuntoutujien päivätoimintaa järjestetään Juvan toimintatalossa (Juvantie 7). Päiväkeskustoimintaa on maanantaisin ja tiistaisin klo 10- 15.

### **Kangasniemi**

Kangasniemellä toimii Kohti Valoa ry -niminen paikallinen Mielenterveyden keskusliiton alainen potilasjärjestö ja yksi koulutettu kokemusasiantuntija vertaistukihenkilönä. Kaikille avointa päivätoimintaa mielenterveys- ja päihdepalvelujen työntekijöiden ja asiakkaiden yhdessä järjestämänä on perjantaisin kolme tuntia viikossa nuorisotilassa.

Kehitysvammahuollon ja kolmannen sektorin järjestämiä palveluja käytetään tukena hoidoissa päivä-, ryhmä- ja työtoimintaa yhteistoimintana järjestämällä. Kolmannen sektorin toimijoita, joiden kanssa mielenterveys- ja päihdepalveluilla on Kangasniemellä yhteistyötä, ovat Myrskylyhty ry (ruokapalvelut, työllistyminen), Kangasniemen Työttömät ry (työllistyminen, ryhmätoiminta), Mikkelin Settlementti ry (ryhmätoiminta) ja Savon Mielenterveysomaiset FinFami ry (omaistoiminta).

### **Pertunmaa**

Pertunmaalla mielenterveyskuntoutujien päivätoimintaa järjestää Pertunmaan kunta Toimentuvalla os. Punakiventie 1 tiistaisin, keskiviikkoisin ja perjantaisin.

Päivätoiminnassa on mahdollisuus palveluohjaukseen, keskusteluun, yhdessä oloon, vertaistukeen, ruokailuun, työtoimintaan jne. Keskiviikkoisin ryhmää ohjaa mielenterveys- ja päihdevastaanoton sairaanhoitaja. Toimentuvalla toteutetaan myös kuntouttavaa työtoimintaa. Pertunmaan mielenterveysyhdistys ry järjestää mielenterveyskuntoutujille monenlaista virkistystoimintaa, mm. retkiä ja tapahtumia yhteistyössä Essoten kanssa.

### **Puumala**

Puumalassa on päivätoimintaa maanantaisin, keskiviikkoisin ja torstaisin klo 9-15 Kylätuvalla, osoitteessa Keskustie 11. Maanantaisin ohjaajana toimii mielenterveysvastaanoton sairaanhoitaja. Sosiaaliohjaaja on tavattavissa päivätoiminnassa sovitusti. Torstaisin toiminnasta vastaa vapaaehtoiset, jolloin Kylätuvalla on myös ruokajakelu.

### **3.5. Psykiatrinen vuodeosastohoito**

Psykiatrin vuodeosastot sijaitsevat Moisio sairaalassa. Tällä hetkellä Moisio sairaalassa on 60 sairaansijaa, neljällä eri osastolla (osastot 1,2,7 ja nuoriso-osasto).

Psykiatriseen sairaalahoitoon potilaat tulevat suurimmaksi osaksi monitoimipäivätyksen kautta. Hoitoon tullessaan potilaat tarvitsevat lääkärin lähetteen. Psykiopotilaat ovat suurin sairaalahoitoa tarvitseva potilasryhmä. Sairaala-hoitoa tarvitaan myös vakavan masennuksen ja muiden psyykkisten kriisien vuoksi. Hoito sisältää hoidon tarpeen arvioinnin, toteuttamisen ja jatkohoidon sekä kuntoutuksen suunnittelun.

### **3.6. Mielenterveys- ja päihdeasiakkaiden asumispalvelut**

Asumispalvelut kuuluvat sosiaalipalveluihin, joiden järjestämisestä kunnan on huolehdittava sosiaalihuoltolain 21 § perusteella. Asumispalveluilla tarkoitetaan palvelu- ja tukiasumisen järjestämistä, ja näitä palveluja annetaan henkilölle joka tarvitsee apua tai tukea asumisensa järjestämiseen erityisestä syystä (sosiaalihuoltolain 14 ja 21 §).

Asumispalvelut luokitellaan kolmeen ryhmään riippuen asiakkaan tuen tarpeesta. Asumispalvelumuodot ovat tehostettu palveluasuminen, tavallinen palveluasuminen ja tuettu asuminen. Palvelumuotoa valittaessa määrävin kriteeri on juuri avun, tuen, hoidon ja tarvittaessa valvonnan tarve.

Tehostetussa palveluasumisessa asiakas tarvitsee toimintarajoitteidensa vuoksi jatkuvaa hoivaa, huolenpitoa ja tukea ympärivuorokautisesti. Henkilökuntaa on paikalla ympäri vuorokauden. Asiakas maksaa vuokran ja tulojen mukaan lasketun asiakasmaksuosuuden. Asiakas tarvitsee apua päivittäisissä toiminnoissaan, kuten henkilökohtaisen hygienian hoitamisessa, ruokailun järjestämisessä, siivouksessa ja pyykinpesussa, raha-asioiden hoitamisessa ja asiakkaalle kuuluvien etuuksien saamisessa. Ratkaisevaa on se, että muut palveluasumisen muodot ovat riittämättömiä ja tuen tarve ajoittuu myös yöaikaan.

Palveluasumisessa henkilökuntaa on paikalla vähintään seitsemän tuntia päivässä. Asiakas on vuokrasuhteessa ja maksaa saamastaan palvelusta tulojen mukaan lasketun asiakasmaksun vuokran lisäksi. Tuen tarve liittyy intensiiviseen kuntoutukseen sekä asumisen ja omatoimisuuden tiiviiseen harjoitteluun, jotta asiakkaan toimintakyky ja sosiaaliset suhteet vahvistuisivat.

Tuettu asuminen tarkoittaa itsenäisintä asumisen muotoa, jolloin asiakas asuu pääasiassa yksin tukiasunnossa. Tuetussa asumisessa asiakas tarvitsee tukea ja ohjausta päivittäisissä toiminnoissa ja kodin ulkopuolisten palveluiden käyttämisessä. Tavoitteena on kuntoutuksen myötä siirtyä itsenäiseen asumiseen paikallisten palveluiden pariin. Henkilökunta on paikalla tietyn ajan päivisin tai muutamana päivänä viikossa.

Mielenterveyskuntoutujan asumispalveluiden tarve arvioidaan yhteistyössä asiakkaan, omaisten, eri asiantuntijoiden ja muiden asianosaisten tahojen ja yhteistyökumppaneiden kanssa kokonaisvaltaisesti.

Asumispalveluprosessi lähtee liikkeelle yhteydenotosta (kirjallinen tai suullinen hakemus) mielenterveys- ja päihdepalvelujen sosiaalityöntekijään tai oman kunnan aikuis-sosiaalityön sosiaalityöntekijään. Sosiaalityöntekijä tekee palvelutarpeen arvioinnin yhteistyössä eri yhteistyötahojen kanssa ja tarvittaessa järjestää verkostokokouksen tai hoitoneuvottelun, jossa asiakkaalle laaditaan alustava palvelutarvesuunnitelma. Asiakkaan hakemus tarvittavine selvityksineen käsitellään moniammatillisessa tiimissä. Mikäli muut avohuollon tukimuodot ovat riittämättömiä ja päädytään palveluasumisen järjestämiseen, etsii sosiaalityöntekijä asiakkaalle sopivan asumispalvelupaikan pääasiassa mielenterveys- ja päihdepalvelujen asumispalvelukilpailutuksessa hyväksytyihin asumispalveluihin.

Asiakkaalle tehdään palvelutarpeen arvioinnin pohjalta viranomaispäätös. Palveluntuottaja, asiakas ja sosiaalityöntekijä tekevät yhdessä kuntoutussuunnitelman viimeistään kolmen kuukauden sisällä muutosta. Kuntoutussuunnitelmat tarkistetaan vähintään kerran vuodessa. Sosiaalityöntekijä myös käy asumispalveluyksiköissä tapaamassa asiakkaat vähintään kerran vuodessa, tarvittaessa useamminkin. Samalla päivitetään asiakassuunnitelma. Asumispalvelupäätökset ovat kerrallaan yleensä määräaikaista ja 3-6 kk pituisia. Tänä aikana arvioidaan asiakkaan kuntoutumisprosessia ja palveluasumisen tarvetta jatkossa. Yhteistyö sosiaalityöntekijän, asiakkaan ja palveluntuottajan välillä on tiivistä ja tapaamisia voi olla useita.

Mielenterveys- ja päihdekuntoutujien asumispalvelut ostetaan pääasiassa yksityisiltä palvelujen tuottajilta. Palveluja valvotaan säännöllisesti asiakaspalautteiden perusteella, seuraamalla omavalvontasuunnitelmia ja tekemällä yksiköihin tarkastuskäyntejä.

### **Päihdekuntoutujan asumispalvelut**

Asumispalvelua (Sosiaalihuoltolaki 21 §) järjestetään päihteiden ongelmakäyttäjille, joilla terveydentilan, puutteellisten elämäntaitojen ja asunnottomuuden vuoksi, on merkittäviä haasteita selviytyä vuokrasuhteisessa asumisessa. Asumispalvelua voidaan järjes-

tää myös tukiasumisen muodossa päihdekuntoutujille, joilla tukiasumiseen siirtyminen on osa pidempiaikaista kuntoutus-suunnitelmaa, joka laaditaan asiakkaalle jo kuntoutusjakson aikana. Päihdeasiakkaiden asumispalveluihin hakeudutaan mielenterveys- ja päihdepalvelujen sosiaalityöntekijöiden kautta. Hakemisvaiheessa asiakkaalle tehdään palvelutarpeenarviointi, jossa kartoitetaan asiakkaan nykytilanne, päihde- ja asumishistoria ja hoidon ja tuen tarve. Asumispalvelusta tehdään viranomaispäätös.

Päihdehuollon asumispalveluissa on pääsääntöisesti kaksi asiakasryhmää. Ensimmäinen on päihteidenongelmakäyttäjien ryhmä, joilla päihteiden käyttö on jatkunut jo pitkään ja joilla asumiseen liittyvä tuen tarve on enemmän huolenpidollista ja hoidollista. Usein tällä asiakasryhmällä päihteiden ongelmakäyttöön liittyy mielenterveydellisiä ongelmia. Asumispalvelujakso voi olla pitkäkestoinen, jopa koko eliniän. Kriteerit asumispalveluun ovat vaikea päihderiippuvuus, asunnottomuus ja puutteelliset elämänhallinnantaidot (lääkityksen epäsäännöllisyys, talouden ongelmat, sosiaaliset ongelmat), jolloin hoidollisen tuen tarve on ilmeinen.

Toinen asumispalveluja tarvitseva ryhmä on päihdekuntoutujat, joille tukiasuminen mahdollistaa kuntoutusjakson jälkeen tuen päihteettömyyteen, asioiden hoitamiseen ja arjessa selviytymiseen sekä lääkahoitoon. Yhteistyö kunnallisen sosiaalityön kanssa on tiivistä. Tukiasuminen on lyhytkestoista ja sen tarkoituksena on kuntouttaa asiakas selviytymään itsenäisesti. Tukiasumisessa olevat päihdekuntoutujat ovat usein huume-kuntoutuksen läpikäyneitä nuoria aikuisia, joilla kuntoutusprosessi on pitkä ja tuentarve runsas elämän uudelleen rakentamisen vaiheessa.

Asumispalveluja valvotaan säännöllisesti asiakaspalautteiden perusteella, seuraamalla omavalvontasuunnitelmia ja tekemällä yksiköihin tarkastuskäyntejä.

### **3.7. Päihdepalvelut**

Päihdehuollon järjestämistä säätelevät päihdehuoltolaki (1986/41) ja päihdehuoltoasetus (1986/653) ja monet muut lait, kuten sosiaalihuoltolaki. Päihdehuollon tavoitteena on ehkäistä ja vähentää päihteiden ongelmakäyttöä sekä siihen liittyviä sosiaalisia ja terveydellisiä haittoja sekä edistää päihteiden ongelmakäyttäjän ja hänen läheistensä toimintakykyä ja turvallisuutta. Kunnan on huolehdittava siitä, että päihdehuolto järjestetään sisällöltään ja laajuudeltaan sellaiseksi kuin kunnassa esiintyvä tarve edellyttää. Päihdehuollon tulee olla helposti tavoitettavaa ja avohuoltopainotteista. Sitä tulee olla saatavilla vuorokauden ajasta riippumatta ja niin, että asiakkaat itse tavoittavat sen myös omatoimisesti.

#### **3.7.1. Avopalvelut**

##### **Mikkeli**

Mikkelin palvelualueella (Mikkeli, Hirvensalmi, Haukivuori, Ristiina, Puumala, Suomeniemi) päihdeavohoitopalveluja tarjoaa Essoten riippuvuusvastaanotto. Riippuvuusvastaanotto tarjoaa erilaisia avohoidon palveluja asiakkaille, joilla on päihde- tai muita riippuvuusongelmia sekä heidän läheisilleen. Päihdeongelmalla tarkoitetaan alkoholi-,

huume- tai lääkeongelmaa. Lisäksi hoitoa annetaan mm. peliriippuvuuteen. Hoidossa käsitellään päihteisiin ja riippuvuuksiin liittyviä ongelmia sekä järjestetään tarvittaessa tukitoimia ja jatkohoitoa. Hoitoon voi hakeutua soittamalla ajan tai hakeutumalla arkiamuaisin sairaanhoitajan ajanvarauksettomalle vastaanotolle. Lähetettä ei tarvita ja palvelut ovat seudun asukkaille maksuttomia. Hoito on luottamuksellista.

Yksilö-, pari- ja perhekeskustelujen lisäksi riippuvuusvastaanotolla toimii erilaisia vertaisryhmiä.

Riippuvuusvastaanotolta saa neuvoja ja ohjausta myös puhelimitse.

Riippuvuusvastaanotolla annetaan avokatkaisuhoitoa päihdekierteen katkaisemiseksi. Asiakkaan somaattinen, psyykkinen ja sosiaalinen tilanne kartoitetaan sekä arvioidaan vieroitusoireiden mukainen lääkityksen tarve. Edellytyksenä on, että asiakas ei ole enää päihtynyt ja arvioidaan, että hän pystyy selviytymään kotona. Avokatko kestää keskimäärin 3-7 vuorokautta. Mikäli päihtymyksen, sairauden tms. takia on oletettavaa, että avohoito ei onnistu, lähetetään asiakas laitосkatkaisuhuoltoon tai tarpeen mukaan muuhun sairaalahoitoon.

Yhtenä osana päihteiden ongelmakäyttäjien avohoitoa ovat aikuissosiaalityön palvelut. Päihteiden ongelmakäyttäjät tarvitsevat tukea arjessa selviytymiseen ja tätä tukea tarjoaa osaltaan aikuissosiaalityö. Aikuissosiaalityössä asiakas pyritään kohtaamaan kokonaisvaltaisesti, kartoitetaan mm. asiakkaan voimavarat, sosiaaliset verkostot, terveydentilaan liittyvät seikat, taloudellinen tilanne ja tuen tarve. Muutokseen pyrkivä työskentely aikuissosiaalityössä on mm. motivointityötä ja asiakkaiden ohjaamista päihdepalvelujen piiriin.

Riippuvuusvastaanoton palvelut ovat tarvittaessa Essoten kuntien käytettävissä.

Päihdeasiakkaiden avopalveluihin kuuluu jalkautuva päihdetyö, jota tarjotaan Mikkelin palvelualueen lisäksi Pertunmaalla ja Mäntyharjussa. Jalkautuva päihdetyö on asiakkaan tarpeiden mukaan suunniteltu matalan kynnyksen palvelu, jonka tarkoituksena on tukea asiakasta tämän arjessa raittiuteen tai raittiimpaan elämään, ennalta ehkäisevän päihdetyön keinoin. Jalkautuvan työn työntekijät vastaavat myös äkillisiin päihdeasiantuntemusta vaativiin tilanteisiin esim. arviointikäynti sosiaalitoimen työparina tai päihdeasiakkaan osastokonsultaatio.

Jalkautuvaa päihdetyötä tehdään pääsääntöisesti asiakkaan kotona, asiakkaan tarpeet ja toiveet huomioon ottaen. Tapaaminen voidaan sopia myös kodin ulkopuolelle, mikäli asiakas näin haluaa tai sillä katsotaan olevan merkitystä asiakkaan aktivoitumisessa kodin ulkopuoliseen ympäristöön, palvelujärjestelmään ja sosiaalisiin kontakteihin.

Työkaluja jalkautuvassa työssä ovat motivoiva keskustelu, rinnalla kulkeminen ja tukeminen. Keskusteluissa pyritään avaamaan asiakkaan tietoisuutta omasta päihdeongelmastaan kuten ongelman laajuudesta ja asenteesta. Samalla etsitään voimavaroja ja pyritään voimaannuttamaan asiakasta itsensä ja asioidensa hoitoon. Tavoitteena on vähentää retkahdusten määrää ja kestoa sekä tukea asiakasta hallitumpaan arkeen. Käyntien aikana kartoitetaan myös muiden palveluiden mahdollista tarvetta.

Asiakkaaksi soveltuu henkilö, joka on huolissaan alkoholinkäytöstään, ei pysty sitoutumaan muihin päihdeavopalveluihin ja jolla ei ole akuuttia katkaisuhoidon/kuntoutuksen tarvetta. Palveluun ei tarvita lähetettä tai maksusitoumusta. Myöskään aiempaa tai voimassa olevaa hoitokontaktia päihdepalveluissa ei edellytetä. Palvelu on asiakkaalle maksuton.

Jalkautuvan päihdetyön työntekijöihin voi olla suoraan yhteydessä joko asiakas itse tai hänen omaisensa asiakkaan luvalla. Jalkautuvaan ohjaututaan myös muiden päihdepalvelujen ja sosiaalityön kautta.

### **Juva**

Juvalla päihdetyön avopalvelut koostuvat hoitokäynneistä, lääkehoidosta sekä jalkautuvasta päihdetyöstä. Hoitotapaamiset tapahtuvat mielenterveys- ja päihdevastaanotolla, jonne asiakas, hänen omaisensa tai yhteistyötahot voivat ottaa yhteyttä suoraan ilman lähetettä. Lisäksi tehdään ajoterveyteen liittyviä päihdeseurantoja sekä työterveyshuollon hoitoonohjauksia. Juvan hyvinvointikeskuksen lääkärit tekevät päihdetyössä tarvittavat lääketieteelliset arvioinnit ja lausunnot. Tarpeen mukaan tehdään verkosto/yhteistyötä sosiaalitoimen, kotihoidon, etsivän nuorisotyön, sekä terveystalveluiden kanssa.

### **Kangasniemi**

Päihdetyön avopalveluja Kangasniemen mielenterveys- ja päihdepalveluissa ovat terapiatyypiset käynnit, alkoholiavokatkaisut, lääkehoito, opioidiriippuvaisten korvaushoito, päihdeseurannat rattijuopumukseen liittyen, yhdyskuntapalvelu-käynnit (mahdollista suorittaa 5 tuntia hoitajalla käyntinä päihdeongelmaan liittyen), päihdeongelmaisen omaisten tukeminen sekä verkostotyö/perhetyö yhteistyössä sosiaalitoimen kanssa.

Lääkäri tapaa päihdeongelmaisia pääasiassa erilaisten psyykkisten ongelmien vuoksi, arvioi kokonaisterveydentilaa, tarkempien tutkimusten tarvetta, työkykyä ja lääkitystä. Hän ohjelmoi tarvittavia tutkimuksia ja tekee diagnostisia arvioita. Hän on mukana korvaushoitoasiakkaiden seurannassa ja lääkearvioinnissa. Hän laatii päihdeseurannan päätteeksi ajokorttilausunnot ja suunnittelee jatkoseurannan. Hän on myös osana verkostoa työkykyarvioissa ja kuntoutustarvearvioissa.

### **Mäntyharju**

Päihdetyön avopalveluja ovat asiakkaan, hänen omaistensa ja verkostonsa kanssa käytävät tukikeskustelut ja hoitosuhdetapaamiset sekä tarvittaessa kotikäynnit. Hoitosuhde pitää sisällään myös lääkehoidon seurannan.

Päihdehoitoon voi hakeutua itse, läheisen tai muun työntekijän ohjaamana. Erillistä lähetettä ei tarvita.

Poliisiviranomaisten edellyttämä päihdeseuranta toteutetaan myös mielenterveys- ja päihdevastaanotolla, ja siihen pyritään sisältämään myös päihde-hoitosuhde.

## **Pertunmaa**

Pertunmaan päihdesairaanhoidon hoitomuotoina ovat asiakkaan, hänen omaistensa ja verkostonsa kanssa käytävät tukikeskustelut ja hoitosuhdetapaamiset sekä tarvittaessa kotikäynnit. Hoito pitää sisällään myös lääkehoidon seurannan.

Päihdehoitoon mielenterveys- ja päihdevastaanotolle voi hakeutua itse tai läheisen varaamalle ajalle tai jonkun muun työntekijän tai yksikön ohjaamana. Erillistä lähetettä ei tarvitse olla.

Poliisiviranomaisten edellyttämä päihdeseuranta toteutetaan myös mielenterveys- ja päihdevastaanotolla, ja siihen pyritään sisältämään myös päihdehoitosuhde.

### **3.7.2. Katkaisuhuolto laitoksessa**

Katkaisuhuolto laitoksessa on tarkoitettu päihteidenkäyttäjille, jotka päihdeongelman ja vieroitusoireiden vakavuuden takia tarvitsevat ympärivuorokautista hoitoa, eikä avohoidon keinojen katsota olevan riittäviä tai mahdollisia. Hoitoon voi hakeutua Essoten riippuvuusvastaanoton, terveyskeskuksen, sairaalan päivystyksen tai jonkun muun vastaavan terveydenhuollon toimipisteen läheteellä. Hoidon tavoitteena on vieroitusoireiden hoito, päihdekierteen katkaisu sekä edellytysten luominen kuntoutumiselle.

Alkoholilaitoskatkaisuhuolto tapahtuu pääasiassa Essoten omissa katkaisuhuito palveluissa joko päihdehoitoyksikössä tai ympäristökuntien lähikuntoutusosastoilla. Hoito kestää 1-5 vuorokautta. Hoito on vapaaehtoista ja luottamuksellista.

Huumeidenkäyttäjien osalta katkaisuhuotoa toteutetaan Essoten omissa palveluissa tai A-Klinikasäätiön Kouvolan huumevieroitusyksikössä. Tarvittaessa palvelua ostetaan myös muilta katkaisuhuotoa tarjoavilta yksiköiltä. Hoidon pituus on keskimäärin 14 - 30 vuorokautta. Hoitoon tarvitaan lähete Essoten riippuvuusvastaanotolta.

### **3.7.3. Päihdekuntoutus**

Päihdehuollossa avohoidon palvelut ovat ensisijaisia, mutta vaikean päihderiippuvuuden hoidossa tarve voi olla myös laitostuntoutusjaksolle. Päihdehuollon laitostuntoutusta voidaan myöntää henkilölle, jolla on todennettu päihderiippuvuus ja joka on itse osoittanut sitoutumista ja motivaatiota kuntoutumistaan kohtaan.

Tämän lisäksi arvioidaan seuraavia kriteereitä:

- asiakas on jo käyttänyt monipuolisesti päihdehoidon palveluja, mutta tästä huolimatta asiakkaan tila on huonontunut tai pysynyt muuttumattomana, ts. avohoidon palvelut ovat olleet riittämättömät
- asiakas ei kykene sitoutumaan päihdehoidon avopalveluihin runsaan päihteidenkäytön vuoksi



- asiakas on raskaana ja tarvitsee laitospäihdekuntoutusjaksoa sikiön suojelemiseksi
- asiakas on nuori aikuinen tai lapsiperheen vanhempi
- asiakas on ohjattu Kelan työ- ja toimintakyvyn arviointiin. Arvioinnissa vaaditaan todennettavaa päihteettömyyttä eikä sitä ole kyetty avohoidossa todentamaan.
- asiakkaalla on päihteenkäytön lisäksi tilanteeseen vaikuttavia muita somaattisia tai psyykkisiä sairauksia, joiden vuoksi laituskuntoutus saattaa olla ainoa riittävä kuntoutusmuoto.

Päihdelaituskuntoutusta järjestetään joko sosiaalihuoltolain (22§, 24§) tai terveydenhuoltolain (28§) nojalla. Sosiaalihuoltolain nojalla laituskuntoutus järjestetään silloin, kun kuntoutukseen ohjaavat syyt ovat sosiaalisia. Jos taas asiakkaan tarve on lääketieteellinen, esim. katkaisuhuolto, vieroitushoito, korvaushoidon aloitus, lääkityksen tarkistus, tulee laitospäihdekuntoutus järjestää terveydenhuoltona.

Laituskuntoutus on tarkoitettu 18 vuotta täyttäneille kuntalaisille, joiden päihde- tai muista riippuvuusongelmista kuntoutuminen avohoidon keinoin on riittämätöntä. Laituskuntoutuksella tarkoitetaan sosiaalihuoltolain mukaista intensiivistä ympärivuorokautista kuntoutusta päihdekuntoutusyksikössä. Kuntoutuksen tavoitteena on asiakkaan kokonaisvaltainen tukeminen muutoksessa kohti riippuvuuksista vapaata elämäntapaa.

Laituskuntoutuspalveluihin hakeudutaan joko mielenterveys- ja päihdepalvelujen sosiaalityön (Mikkeli) tai kunnan aikuissosiaalityön kautta (Juva, Puumala, Mäntyharju, Pertunmaa, Hirvensalmi, Kangasniemi).

Asia voi tulla vireille joko suoralla yhteydenotolla sosiaalityöntekijään tai kirjallisella hakemuksella. Vireille tulon jälkeen sosiaalityöntekijä tapaa asiakkaan ja tekee palvelutarpeen arvioinnin, tarvittaessa palvelutarpeen arviointiin voi osallistua myös asiakkaan lähiomaiset ja avohoitotahot. Mikäli palvelutarpeen arvioimiseksi tarvitaan vielä lisäselvityksiä, voidaan niitä pyytää asiakkaan luvalla yhteistyötahoilta.

Mikäli päädytään siihen että laitospäihdekuntoutuksen kriteerit täyttyvät ja asiakas on motivoitunut lähtemään kuntoutukseen, mietitään yhdessä asiakkaan kanssa mikä olisi hänelle soveltuvin paikka ja ajankohta. Essote on kilpailuttanut laitospäihdekuntoutuspaikat vuonna 2019, pääsääntöisesti asiakkaalle pyritään etsimään hänen tarpeitaan parhaiten vastaava kuntoutuspaikka puitesopimuspaikkojen joukosta. Laituskuntoutusjaksojen pituudet vaihtelevat asiakkaan tarpeista riippuen, esimerkiksi huume-kuntoutukset voivat kestää useita kuukausia. Kuntoutusjakson aikana asiakkaan kuntoutumisprosessia arvioidaan säännöllisin väliajoin yhdessä asiakkaan, kuntoutuspaikan sekä avohoidon kanssa. Kuntoutusjakson aikana pyritään asiakkaalle myös rakentamaan riittävä tukiverkosto tukemaan päihteetöntä elämää laitospäihdekuntoutusjakson jälkeen. Tarvittaessa asiakkaalle voidaan myös osana kuntoutumisprosessia myöntää lyhytkestoisia intervallijaksoja tukemaan päihteettömyyttä.

Asiakkaalle myönnetään maksusitoumus sekä kunta- että asiakasmaksusuuteen, ja Essote laskuttaa asiakkaalta asiakasmaksua tulojen mukaisesti.

Peliriippuvuuden hoidossa avohoidon palvelut ovat myös ensisijaisia. Hoitoa toteutetaan Essoten riippuvuusvastaanotolla tai kunnissa mielenterveys- ja päihdevastaanotolla. Mikäli avohoito osoittautuu riittämättömäksi, voi asiakas hakea laitostuntoutusta peliriippuvuuteen. Peliriippuvaisten henkilöiden laitostuntoutus toteutetaan päihdehuollon palvelukriteereiden perusteella.

#### **3.7.4. Opioidiriippuvaisten korvaushoito**

Sosiaali- ja terveysministeriön antaman asetuksen (33/2008, korvaushoitoasetus) mukaisesti korvaushoidolla tarkoitetaan opioidiriippuvaisten hoitoa, jossa käytetään apuna buprenorfiinia tai metadonia sisältäviä lääkevalmisteita. Korvaushoidossa tavoitteena on joko kuntouttaminen ja päihitteettömyys, tai haittojen vähentäminen ja potilaan elämän laadun parantaminen.

Korvaushoito on tarkoitettu sellaiselle opioidiriippuvaiselle henkilölle, joka ei ole vieroittunut opioideista. Asetuksen mukaan hoidon tarve tulee arvioida ja hoito toteuttaa sellaisessa terveyskeskuksessa, päihdehuollon yksikössä tai vankeinhoitolaitoksessa, jossa on hoidon antamiseen perehtynyt hoidosta vastaava lääkäri ja toiminnan edellyttämä henkilökunta sekä muut edellytykset hoidon antamiseen. Hoito perustuu hoitosuunnitelmaan, jossa lääkehoidon lisäksi määritellään muu lääketieteellinen ja psykososiaalinen hoito, kuntoutus ja seuranta. Korvaushoitoon pääsy kuuluu hoitotakuun piiriin.

##### **Mikkeli, Hirvensalmi ja Puumala**

Korvaushoidon tarvetta arvioidaan ja hoitoa toteutetaan Essoten riippuvuusvastaanotolla STM:n kriteereiden mukaisesti. Hoidon aloitus ja toteutus tapahtuu riippuvuusvastaanotolla. Korvaushoitoon voidaan ottaa henkilö, jolla on todettu opioidiriippuvuus ja muut ensisijaiset hoitomuodot ovat osoittautuneet riittämättömiksi.

Muiden päihteiden käyttö, alkoholi- tai muu huumeriippuvuus, psyykkiset tai fyysiset sairaudet eivät ole korvaushoidon esteitä, mutta niiden vaikutuksia hoitoon sitoutumiseen arvioidaan arviointijakson aikana.

Essoten riippuvuusvastaanotto tarjoaa tarvittaessa korvaushoitoa myös alueen muille kunnille.

##### **Kangasniemi ja Mäntyharju**

Opioidiriippuvaisten korvaushoito tapahtuu arkipäivisin mielenterveys- ja päihdevastaanotolla ja viikonloppuisin hyvinvointikeskuksen lähikuntoutusosastolla.

Huumeseulat otetaan mielenterveys- ja päihdepalveluissa valvotusti.

## **Juva ja Pertunmaa**

Opioidiriippuvaisten korvaushoidon aloitus toteutetaan Essoten riippuvuusvastaanotolla. Tarvittaessa jatkohoito pystytään toteuttamaan kuten Kangasniemellä ja Mäntyharjussa.

### **3.8. Terveysneuvontapiste Vinkki**

Terveysneuvontapiste Vinkki on tarkoitettu suonensisäisiä huumeita käyttäville ja heidän läheisilleen. Vinkki toimii ilman ajanvarausta Mikkelin hyvinvointikampuksella keskussairaalan tiloissa. Asiointi tapahtuu asiakkaan halutessa nimettömänä tai nimimerkillä. Toiminta on matalan kynnyksen paikka, jossa ammattilaisella on aikaa asiakkaan niin halutessa. Vinkki on avoinna maanantaisin klo 10 - 12, tiistaisin klo 13 - 15 ja torstaisin klo 15 - 16. Vinkki toimii myös Mäntyharjun hyvinvointikeskuksessa.

Vinkissä annetaan terveysneuvontaa, jaetaan puhtaita käyttövälineitä ja riskijäte-astioita, vastaanotetaan käytettyjä käyttövälineitä ja halutessaan asiakas voi keskustella terveyteen liittyvistä asioista hoitotyön ammattilaisen kanssa.

Vinkissä annetaan myös rokotuksia (lähinnä A- ja B-hepatiitti) ja tehdään laboratorio-lähetteitä.

### **3.9. Sosiaalihuoltolain mukainen työtoiminta**

Sosiaalihuoltolain 27 e §:n mukaista työtoimintaa järjestetään henkilöille, joiden toimintakyky on vammaisuuden tai muun vastaavan syyn vuoksi alentunut niin, että heillä ei ole edellytyksiä osallistua tavanomaiseen työhön. Työtoiminnan päätarkoitus on ylläpitää / edistää asiakkaan toimintakykyä ja itsenäistä asumista sekä arjessa selviytymistä.

Asiakkaan pääasiallisena toimeentulona on kuntoutustuki/-raha tai työkyvyttömyyden tai vammaisuuden perusteella myönnetty eläke. Asiakas hakee työtoimintaa sosiaalityön kautta vapaamuotoisella hakemuksella. Hakemukseen ohjeistetaan liittämään perustelut ja toiminnan tarpeellisuuden arviointi myös hoitavalta taholta. Työtoiminnan tarve arvioidaan yksilöllisesti ja sen määrittää yleisemmin asiakkaan hoitava taho ja/tai sosiaalityöntekijä. Sosiaalihuollollisen työtoiminnan järjestäminen on määrärahasidonnainen.

Työtoiminnasta tehdään viranhaltijapäätös ja kirjallinen sopimus työtoimintapaikan kanssa. Työtoiminta järjestetään aina asiakkaan toiveen, yksilöllisten tarpeiden ja kykyjen mukaan. Asiakas ei ole työsuhteessa työtoiminnan järjestäjään tai palvelun tuottajaan. Työtoimintaan osallistuva saa osallistumispäiviltä työtoimintarahaa. Työtoimintarahaa voi olla maksimissaan lain määrittämän verottoman ylläpitokorvauksen suuruinen. Essote voi järjestää toimintaa itse ja/tai hankkia palvelun ostopalveluna muilta palveluntuottajilta. Työtoimintaa voidaan järjestää yrityksissä, kunnalla ja yhteisöillä.

#### 4. MIELENTERVEYS- JA PÄIHDEPALVELUJEN MAKSUKÄYTÄNTÖ 2020

Suuri osa mielenterveys- ja päihdepalvelujen tuottamista palveluista on asiakkaalle maksuttomia viranomaisen järjestettäviä ohjaus- ja neuvontapalveluita.

Kunnan tulee kuitenkin ottaa huomioon maksuja koskevat yleissäännökset

- Asiaksmaksu saa olla enintään palvelun tuottamisesta aiheutuvien kustannusten suuruinen
- Kun kunta järjestää palvelut ostamalla ne yksityiseltä palveluntuottajalta, asiakkaalta peritään samat maksut ja korvaukset kuin kunnan itsensä tuottamista vastaavista palveluista
- Asiaksmaksu voidaan määrätä asiakkaan maksukyvyyn mukaan (Asiaksmaksulaki).

Asiakkaan toimintakyky ja yksilölliset tarpeet vaikuttavat siihen, missä määrin hän käyttää asumista tukevia palveluja. Asiaksmaksun tulee olla kohtuullisessa suhteessa asiakkaan käyttämien palvelujen määrään.

##### 1. Lyhytaikaisen päihdelaitoshoidon maksut

Lyhytaikaisesta laitoshoidosta peritään maksuna enintään 48.90 e hoitopäivältä.

Laitoshoidon maksut ovat asiaksmaksulain maksukaton piirissä. Maksukaton ylittymisen jälkeen lyhytaikaisesta laitoshoidosta peritään enintään 22.50 e hoitopäivältä.

Lyhytaikaisessa psykiatrisessa laitoshoidossa asiaksmaksu on enintään 22.50 e hoitopäivältä. Eräissä poikkeustapauksissa maksua ei peritä.

Viranhaltija tekee päätöksen palvelun myöntämisestä. Jos palvelu ostetaan yksityiseltä palveluntarjoajalta, laskuttaa palveluntarjoaja suoraan asiakasta omavastuusuudelle. Tehtävät indeksikorotukset huomioidaan automaattisesti maksuja määritettäessä.

##### 2. Mielenterveys- ja päihdeasiakkaiden asumispalvelut

Asumispalveluja voidaan järjestää sosiaalihuoltolain annetun lain nojalla. Asiaksmaksun määräytymiseen vaikuttaa se, minkä lain nojalla asumispalvelu on järjestetty.

##### Asiaksmaksut sosiaalihuoltolain mukaisissa asumispalveluissa

Sosiaalihuoltolain mukaisia asumispalveluja järjestetään henkilöille, jotka erityisestä syystä tarvitsevat apua ja tukea asunnon tai asumisensa järjestämisessä. Asumispalvelujen käyttäjistä suurin osa on vanhuksia. Asumispalveluja voidaan järjestää myös kehitysvammaisille, mielenterveys- tai päihdekuntoutujille.

Asumispalveluilla tarkoitetaan yleensä kokonaisuutta, jossa asunto ja asumista tukevat palvelut liittyvät kiinteästi yhteen. Asumista tukevat palvelut voivat olla hoito- ja hoivapalveluja, tukipalveluja kuten ateriat-, vaatehuolto, hygienia- ja siivouspalveluja tai näiden yhdistelmiä. Palvelut voidaan ryhmitellä asiakkaiden toimintakyvyn, hoidon sitovuuden ja vaativuuden sekä annettavan palvelun määrän ja laadun perusteella palvelukokonaisuuksiin. Asumisesta asukas maksaa yleensä vuokran ja palveluista asiakasmaksun.

Sosiaalihuoltolain mukaisten asumispalvelujen maksuista ei ole erikseen säädetty asiakasmaksulaissa tai -asetuksessa, joten kunta voi periä niistä päättämänsä maksun. Kun maksuista ei ole erikseen säädetty, kuntien käytännöt vaihtelevat.

Mielenterveyskuntoutujien tavallisessa palveluasumisessa sekä mielenterveys- ja päihdekuntoutujien tehostetussa palveluasumisessa noudatetaan yhteneväistä käytäntöä vanhusten palveluasumisesta määriteltyjen maksujen kanssa. (Kts. Vanhus- ja vammaispalvelujen maksut). Poikkeuksena on lyhytaikaisen palveluasumisen (nk. intervalli) vrk-hinta asiakkaalle. Sen osalta mielenterveys- ja päihdepalveluissa käytetään lyhytaikaisen laitoshoidon maksua, joka on 22.50€/vrk.

### Mielenterveys- ja päihdeasiakkaiden tukiasumisen asiakasmaksu

Tuloraja €/kk/brutto	Käyntien määrä/vko				
	1	2	3	4	5
588	20 %	24 %	28 %	33 %	35 %

Maksun suuruus on edellä olevan taulukon mukainen prosenttiosuus tulorajan ylittävästä kuukausitulosta. Alle 5 euron maksua ei peritä. Maksu perustuu yhdessä asiakkaan kanssa laadittavaan palvelusuunnitelmaan, jota tarkistetaan palvelujen tarpeen muuttuessa.

Tukiasumisen palveluista peritään kuukausimaksua alhaisempi maksu silloin, kun palvelu keskeytyy yhtäjaksoisesti yli 5 päivän ajaksi asiakkaan hoitovastuun ollessa muualla. Tätä lyhyempi tilapäinen poissaolo tai keskeytys ei muuta kuukausimaksua. Sairaala-, lyhytaikais- tai laitoshoidon maksut keskeyttävät maksun heti.

### 3. Mielenterveys- ja päihdeasiakkaiden psykososiaalisen kuntoutuksen maksu

Mielenterveys- ja päihdeasiakkaiden määräaikainen psykososiaalinen kuntoutus, joka on sosiaali-huoltolain nojalla asiakkaille maksutonta.

**Yhteisesti määritellyt etuudet, käyttövarat:**

Mielenterveys- ja päihdeasiakkaiden asumispalvelut	190 €/kk
päihdehuollon laitostuntoutus	toimeentulotukilaskelmassa vähennetään perusosasta 49 %

## 5. YHTEYSTIEDOT

**Mikkeli****Akuuttityöryhmä**

monitoimijapäivystys, Mikkelin keskussairaala, Porrassalmenkatu 35 -37, puh. 044 3516316.

Työryhmän sairaanhoitaja on tavattavissa ja tavoitettavissa arkisin klo 7-20 ja viikonloppuisin klo 9-17. Öisin puhelut kääntyvät Moisioin sairaalaan psykiatrian osastolle 1.

**Mielenterveys- ja päihdevastaanotto**

Setrin kauppakeskus, Setrikatu 2, 3. ja 4. krs.  
Avoimma ma-to klo 8-16 ja perjantaisin klo 8-15  
puh. 040 359 6674

**Yleissairaalapsykiatrian poliklinikka**

Mikkelin keskussairaala, Porrassalmenkatu 35 -37  
Avoimma ma-pe klo 8-16

**Psykoosityöryhmä**

Moisioin sairaala, A-talo, 2 krs, Moisiointie 9, Mikkeli  
Avoimma ma-to 8-16 ja pe klo 8-14  
puh. 044 351 6579, 044 351 6684, 044 351 6690, 044 351 6693

**Vanhuspsykiatrian työryhmä**

Moisioin sairaala, A-talo, 2 krs, Moisiointie 9  
Avoimma ma-to 8-16 ja pe 8-14  
puh. 044 351 6321, 044 351 4129, 044 351 4232, 044 351 4234

**Ristiina/Suomenniemi**

Ristiinan hyvinvointikeskus, Brahentie 10  
sairaanhoitaja puh. 044 794 4996, 040 359 7129

**Haukivuori**

Haukivuoren hyvinvointikeskus, Kankaalantie 2  
sairaanhoitaja puh. 044 794 5625

**Hirvensalmi**

Hirvensalmen hyvinvointikeskus, Haapaniementie 17  
sairaanhoitaja puh. 044 794 4586

**Puumala**

Puumalan hyvinvointikeskus, Niementie 26  
sairaanhoitaja puh. 044 794 5522

**Juvan mielenterveys- ja päihdevastaanotto**

Sairaalatie 3, 51900 Juva

Avoinna ma-to klo 8-16 ja pe klo 8-14, puhelinajat arkisin klo 11 -12

sairaanhoitaja puh. 0400 436 877

sairaanhoitaja puh. 040 772 4358

päihdesairaanhoitaja puh. 0400 136 200

päivätoiminta puh. 040 359 7672

**Kangasniemen mielenterveys- ja päihdevastaanotto**

Sairaalantie 15, 51200 Kangasniemi

Avoinna ma-to 8-16, pe 8-14, puhelinaika arkisin klo 9-10

sairaanhoitaja puh. 040 5206 693

sairaanhoitaja puh. 0400 676 264

päihdehoitaja puh. 040 8394 232

**Mäntyharjun mielenterveys- ja päihdevastaanotto**

Sairaalatie 3, 52700 Mäntyharju

Avoinna ma-to 8-16, pe 8-14, puhelinaika arkisin klo 11.30-12

sairaanhoitaja puh. 040 7303 482

sairaanhoitaja puh. 040 8385 208

päihdehoitaja puh. 0400 613 472

**Pertunmaan mielenterveys- ja päihdevastaanotto**

Virastokuja 1, 19430 Pertunmaa

Avoinna ma – to klo 8 – 16, pe 8 – 14

puh. 050 389 5554

**Päivätoiminta****Mielenmaja**

Moisiontie 9, 50520 Mikkeli

Ohjaajat puh. 044 794 4569, 040 129 4326 ja 044 794 5262

**Veturi**

Kiiskimäenkatu 2, 50130 Mikkeli

Ohjaajat puh. 040 359 7196, 040 129 4402, 044794 5559, 040 129 4129

**Tellus**

Brahentie 10, 52300 Ristiina  
puh. 040 753 0063, 040 770 7415 ja 040 129 4665

**Toimentupa**

Punakiventie 1, 19430 Pertunmaa  
puh. 040 455 9133

**Juva**

Juvan toimintatalo, Juvantie 7, 51900 Juva  
puh. 0400 136 200

**Kangasniemi**

Sairaalantie 15, 51200 Kangasniemi  
puh. 040 5206 693

**Moision sairaala**

Moisiontie 9, 50520 Mikkeli

Moision sairaalan osastot:

Psykiatrian osasto 1  
puh. 015 351 4210

Psykiatrian osasto 2  
puh. 015 351 4220

Psykiatrian osasto 7  
puh. 044 351 4270

Nuorisopsykiatrian osasto  
puh. 044 351 4350

Päihdehoitoyksikkö  
puh. 040 455 1920

**Nuorisopsykiatrian vastaanotto**

Mikonkatu 3, 50100 Mikkeli  
puh. 050 351 3567

**Riippuvuusvastaanotto**

Vilhonkatu 13, 50100 Mikkeli  
Avoinna ma-to 8-12 ja 13- 15, pe 8-12 ja 13- 14  
puh.040- 359 7999  
Sairaanhoitajan vastaanotto ilman ajanvarausta arkisin klo 8:15 -10:30

**Terveysneuvontapiste Vinkki**

Mikkelin keskussairaala, Porrassalmenkatu 35- 37, 50100 Mikkeli  
Avoinna ma klo 10 -12, ti klo 13 -15 ja to klo 12 -13