



Mielenterveys- ja päihdepalveluiden toimintakäsikirja 2021

Sisällysluettelo

1. JOHDANTO	3
2. MIELENTERVEYS- JA PÄIHDEPALVELUJEN KRITTEERIT JA TOIMINTAMALLI	4
3. MIELENTERVEYS- JA PÄIHDEPALVELUIDEN ORGANISAATIO	6
3.1. Mielenterveys- ja päihdepalveluiden avohoito	6
3.1.1. Monitoimijapäivystys, akuuttityöryhmä	7
3.1.2. Mielenterveys- ja päihdevastaanotot	7
3.2. Mielenterveys- ja päihdeasiakkaiden psykososiaalinen kuntoutus	8
3.3. Nuorisopsykiatria	8
3.4. Mielenterveys- ja päihdeasiakkaiden päivä- ja työtoiminta	9
3.5. Psykiatrinen vuodeosastohoito	11
3.6. Mielenterveys- ja päihdeasiakkaiden asumispalvelut	11
3.7. Päihdepalvelut	13
3.7.1. Avopalvelut	13
3.7.2. Katkaisuhoido laitoksessa	16
3.7.3. Kuntoutus	16
3.7.4. Opioidiriippuvaisten korvaushoito	18
3.8. Terveysneuvontapiste Vinkki	19
3.9. Sosiaalihuoltolain mukainen työtoiminta	19
4. MIELENTERVEYS- JA PÄIHDEPALVELUJEN MAKSUKÄYTÄNTÖ 2021	20
1. Lyhytaikaisen päihdelaitoshoidon maksut	20
2. Mielenterveys- ja päihdeasiakkaiden asumispalvelut	20
3. Mielenterveys- ja päihdeasiakkaiden kotikuntoutuksen maksu	21
5. YHTEYSTIEDOT	22

1. JOHDANTO

Mielenterveys- ja päihdepalveluilla tarkoitetaan mielenterveystyön, päihdehuollon ja aikuis-sosiaalityön palveluita tai osaa näistä palveluista.

Mikkelin seudun kunnat (Mikkeli, Hirvensalmi, Juva, Kangasniemi, Mäntyharju, Pertunmaa ja Puumala) ja Etelä-Savon sairaanhoitopiiri muodostivat 1.1.2017 lukien Etelä-Savon sosiaali- ja terveystoimen kuntayhtymän (Essote). Etelä-Savon sosiaali- ja terveystoimen kuntayhtymän tehtävänä perussopimuksen mukaan on järjestää sosiaali- ja terveystoimen palvelut näille seitsemälle jäsenkunnalleen, lukuun ottamatta työterveys- ja ympäristöterveydenhuoltoa. Pieksämäelle ja Joroisille kuntayhtymä järjestää erikoissairaanhoidon.

Mielenterveys- ja päihdepalvelujen vastuualueen tavoitteena on tuottaa Etelä-Savon väestölle avopalveluja sekä asumis- ja laitospalveluja asiakaslähtöisesti, joustavasti ja kustannustehokkaasti. Oikein kohdentuvat mielenterveys- ja päihdepalvelut ovat yhtenä peruspilarina seudun väestön hyvinvoinnille. Väestölle palvelut tuotetaan moniammatillisesti siten, että ne edistävät kuntalaisen hyvinvointia. Seudun väestö saa mielenterveys- ja päihdepalvelut hoitotakuun rajoissa ja laissa vaaditulla asiantuntemuksella.

Väestön mielenterveyttä ja päihdehaittoja edistetään ja tuetaan osallistavilla toimintatavoilla. Mielenterveys- ja päihdepalveluissa henkilöstö on ammattitaitoista ja toimintatavat ovat näyttöön perustuvia. Palveluja kehitetään yhteistyössä asiakkaiden ja muiden yhteistyötahojen kanssa.

Mielenterveys- ja päihdepalveluiden toimipisteisiin ohjautuminen:

Mielenterveys- ja päihdepalvelut:
asiointi pääasiassa oman oleskelu-/kotikunnan lähipalvelupisteessä.

Aikuissosiaalityö:
asiointi oman kotikunnan lähipalvelupisteeseen, asiointi ajanvarauksella.

Sosiaalihuoltolain mukainen työtoiminta arvioidaan yksilöllisesti mielenterveys- ja päihdepalveluissa yhteistyössä kotikunnan ja asiakkaan kanssa.

Toimintaa kehitetään tulevaisuudessa siihen suuntaan, että palvelutaso ja käsittelyajat ovat yhtenevät koko Essoten alueella. Tavoitteena on kuntalaisten tasa-arvoinen kohtelu ja keskitetty työnjako yhteisesti sovittujen palveluiden osalta. Näin turvataan asioiden oikeudenmukainen ja mahdollisimman ripeä käsittely kuntayhtymän alueella.

Kuntayhtymässä on laadittu yhtenevät etuuksien ja palveluiden myöntämisen kriteerit sekä maksut ja taksat 1.1.2020 alkaen.

ESSOTEssa tavoitteena on, että henkilö saa tarpeenmukaisen hoidon tai etuuden oikea-aikaisesti. Palveluiden piiriin pääsyyn on määriteltävä palvelukohtaiset kriteerit. Pääperiaatteena on turvata hyvin toimivat ja yhtenevät peruspalvelut kaikille asuinkunnasta riippumatta. Kuntayhtymän erikoistason palvelut tuotetaan yhtenäisin perustein niitä aidosti tarvitseville.

Tämän käsikirjan on koonnut Etelä-Savon sosiaali- ja terveystalvelujen kuntayhtymän mielenterveys- ja päihdepalvelujen työryhmän jäsenet yhteistyössä eri asiantuntijoiden kanssa.

Toimintakäsikirjan laatimisen tavoitteena yhtenäistää, ohjeistaa ja sopia yhteisiä kriteereitä palvelujen antamiseen ja niiden saamiseen. Samalla palvelumaksut ja etuisuuksien määrät ja kriteerit on pyritty saamaan mahdollisimman yhteneväiseksi.

Kuntayhtymän yhteinen ohjeistus on tarkoitettu niin palvelun hakijalle ja hänen läheiselleen kuin kuntien työntekijöille ja palveluiden tuottajille. Tämän toimintakäsikirjan ohjeistus on tarkoitettu niin palvelun hakijalle ja hänen läheiselleen kuin työntekijöille ja palveluiden tuottajille.

Toimintakäsikirjaa päivitetään ja arvioidaan säännöllisesti osana vuosittaista toiminnan suunnittelua sekä arviointia. Päivittämisestä vastaa vastaanoton esimies Pia Pulkkinen yhteistyössä mielenterveys- ja päihdepalvelujen työryhmän kanssa.

2. MIELENTERVEYS- JA PÄIHDEPALVELUJEN KRITERIT JA TOIMINTAMALLI

Mielenterveys- ja päihdepalvelujen tehtävänä on tuottaa riittävät, tarkoituksenmukaiset ja oikea- aikaiset mielenterveys- ja päihdepalvelut alueen väestölle asiakaslähtöisesti.

Mielenterveys- ja päihdepalvelut

- sosiaalityö- ja ohjaus
- päihdepalvelut (avo- ja laitoshoido)
- mielenterveyspalvelut (avo- ja laitoshoido)
- sosiaalihuoltolain mukainen työtoiminta
- mielenterveys- ja päihdeasiakkaiden asumispaalvelut
- mielenterveys- ja päihdeasiakkaiden psykososiaalinen kuntoutus

Mielenterveys- ja päihdepalveluita ohjaavat mm. seuraavat säädökset, ohjelmat ja suositukset:

Yleisesti

- Mielenterveyslaki
- Sosiaalihuoltolaki
- Päihdehuoltolaki
- Laki yksityisistä sosiaalipalveluista
- Terveystenhuoltolaki
- Laki sosiaalihuollon asiakkaan asemasta ja oikeuksista
- Laki tervetystenhuollon ja sosiaalihuollon ammatillisen henkilöstön kelpoisuusvaatimuksista

Sosiaali- ja tervetystenhuollon valvontaohjelmat

- Sosiaalihuollon valvonnan periaatteet

- Toimeentulotuen määrääjät
- Mielensterveys- ja päihdehuolto
- Vammaisten asumispalvelut
- Kotiin annettavat palvelut
- Kiireettömään hoitoon pääsy

Laatusuosituksia (STM ja Suomen Kuntaliitto)

- Ehkäisevän päihdetyön laatukriteerit
- Mielensterveyspalveluiden laatusuositus
- Päihdepalveluiden laatusuositus
- Mielensterveyskuntoutujien asumispalveluiden laatusuositus
- Käypä hoitosuositukset

Kansalliset ohjelmat

- Alkoholiohjelma
- Kansallinen mielensterveys- ja päihdesuunnitelma
- Naisiin kohdistuvan väkivallan vähentämisen ohjelma
- Sosiaali- ja terveydenhuollon kansallinen kehittämisohjelma (Kaste)

Muita

- hyvät käytännöt/Innokylä
- kuntainfot, menettelytapaohjeet STM

Arviointi

- Aikuissoosiaalityön vaikuttavuuden arviointi-työkalu THL
- Ehkäisevän työn arviointi THL
- Ihmisiin kohdistuvien vaikutusten arviointi (IVA) THL, ennakoarviointi
- Toimintakykymittarit ja niiden käytön suositukset, www.toimia.fi; päihdeongelmaiset, mielensterveysongelmaiset

Mielensterveys- ja päihdepalveluissa lähdetään asiakkaan tarpeesta. Palveluita ja etuisuuksia myönnetään pääsääntöisesti tarveharkinnan mukaan. Tarveharkinta tehdään moniammatillisissa tiimeissä tai perustuen asiakkaan itse toimittamiin hakemuksen liitteenä oleviin selvityksiin, lausuntoihin ja todistuksiin eri sosiaali- ja terveydenhuollon ammattilaisilta. Tarvittaessa konsultoidaan myös muita ammattilaisia.

Poikkeuksena ovat subjektiiviset oikeudet, joiden myöntämisessä ei tarveharkintaa voida käyttää.

Avopalvelut ovat aina ensisijaisia. Avopalveluita ja kotiin vietäviä palveluita kehitetään edelleen tarvetta vastaavaksi väestön tarpeet huomioiden.

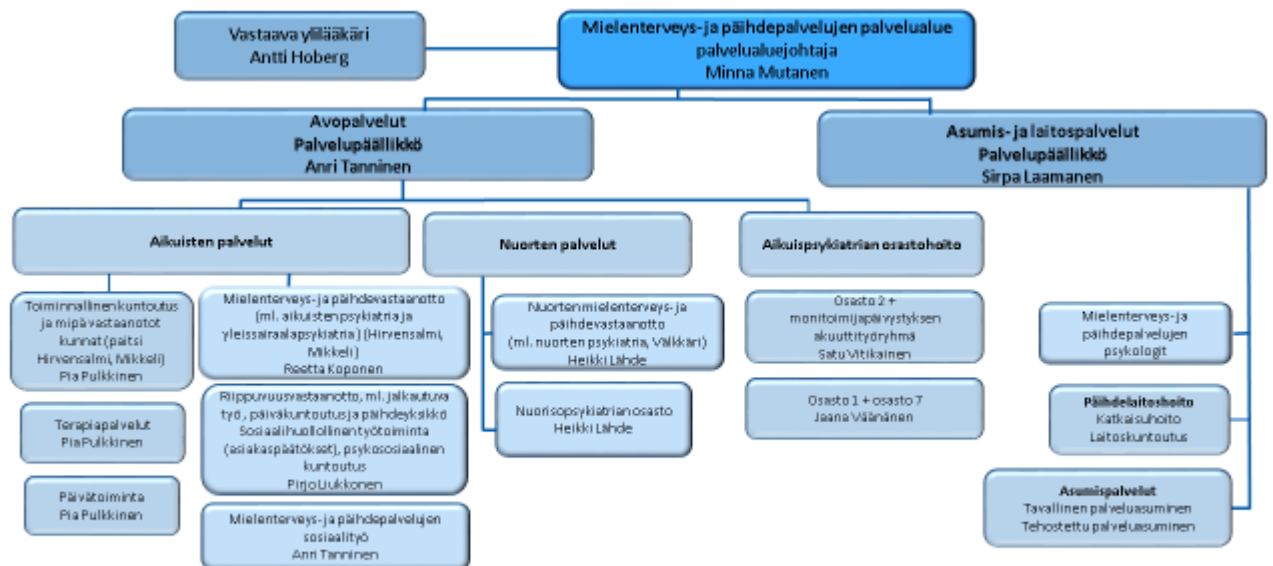
Asiakas itse hakee tai jos hän jostain syystä on itse kykenemätön hänen edunvalvojansa tai läheisensä hakee palveluita hakemuksella. Palvelutarve arvioidaan moniammatillisesti ja asiakkaalle tehdään hoito/palvelu /asiakassuunnitelma. Hakemus käsitellään ja hakemukseen tarvittaessa tehdään viranhaltijapäätös. Viranhaltijapäätökseen voi hakea

muutosta. Palveluita myönnetään samoin kriteerein yhteneväisesti koko kuntayhtymän alueella.

3. MIELENTERVEYS- JA PÄIHDEPALVELUIDEN ORGANISAATIO

Mielenterveys- ja päihdepalvelujen järjestämisentavat ovat vaihtelevia muun muassa kuntakoosta ja etäisyyksistä johtuen. Erimuotoisia asumispalveluita ostetaan eri palvelujen tuottajilta. Osassa Essoten kuntia ei ole lainkaan tarjolla omaa asumispalvelua, vaan kaikki asumispalvelu ostetaan.

Mielenterveys- ja päihdepalveluja tarjotaan yhdenmukaisesti, mutta kuntien ja alueiden erilaisuus huomioidaan ja ns. hyvät käytännöt palveluiden tuottamisessa on tarkoitus säilyttää tulevaisuudessakin. Kaikissa palveluissa huomioidaan asiakasnäkökulma ja lähipalvelut on tärkeää turvata jatkossakin.



Etelä-Savon sosiaali- ja terveyspalvelujen kuntayhtymä



3.1. Mielenterveys- ja päihdepalveluiden avohoito

Mielenterveys- ja päihdetyöhön kuuluvat mielenterveyttä ja päihdehaittoja edistävä työ ja mielenterveyden/päihdehäiriöiden ehkäisy sekä mielenterveys- ja päihdepalvelut. Mielenterveys- ja päihdepalveluihin sisältyvät ohjaus, neuvonta ja tarpeenmukainen psykososiaalinen tuki, kriisitilanteiden psykososiaalinen tuki ja mielenterveyden /päihdehäiriöiden tutkimus, hoito ja kuntoutus.

Mielenterveys- ja päihdetyötä tehtäessä kunnioitetaan asiakkaiden oikeutta omiin valintoihinsa ja itsemääräämisoikeutta. Ihmiset hyväksytään sellaisena kuin he ovat. Heidät kohdataan kunnioittaen ja lämmöllä.

3.1.1. Monitoimijapäivystys, akuuttityöryhmä

Mikkelin hyvinvointikeskuksessa sijaitsevassa monitoimijapäivystyksessä toimii akuuttityöryhmä, joka antaa apua päivystyksellistä tai kiireellistä apua tarvitseville potilaille. Hoitoon voi hakeutua koko Essoten alueelta ilman lähetettä. Päivystyspuhelimeen voi soittaa potilas itse, omainen tai ammattihenkilö. Hoidon tarpeen arvioinnin tekee päivystävä sairaanhoitaja, joka tarvittaessa sopii ensimmäisen selvittelykäynnin tai ohjaa potilaan tarpeenmukaiseen muuhun hoitoon. Hoitaja voi konsultoida tilanteesta terveystieteiden lääkäriä tai päivystävää psykiatria.

3.1.2. Mielenterveys- ja päihdevastaanotot

Mielenterveys- ja päihdepalvelut tuotetaan kokonaisuutena. Mielenterveys- ja päihdepalvelut ovat asiakkaan tukemista, neuvomista ja ohjaamista eri sosiaali- ja terveydenhuollon palveluihin ja avohuollon tukitoimiin, joita annetaan avun, tuen ja hoidon tarpeen perusteella. Mielenterveys- ja päihdepalveluja voivat käyttää mielenterveys- ja päihdeasiakkaat sekä heidän omaisensa. Palvelu on tarkoitettu myös asiakkaille, jotka tarvitsevat tukea voimavarojensa ja elämänhallintansa vahvistamiseksi. Eri toimijoiden kanssa tehdään tiivistä yhteistyötä yli hallintorajojen. Palvelua tuotetaan Mikkelissä eri toimipisteissä sekä Haukivuoren, Hirvensalmen, Juvan, Kangasniemen, Mäntyharjun, Pertunmaan, Puumala ja Ristiinan mielenterveys- ja päihdevastaanotoilla.

Mielenterveys- ja päihdevastaanotoilla tehdään työtä moniammatillisesti ja verkostokeskeisesti. Mielenterveys- ja päihdevastaanotoilla työskentelee henkilöstöä hyvin erilaisilla ammattinimikkeillä (lääkäri, sairaanhoitaja, sosiaalityöntekijä, psykologi, kuntoutusohjaaja, lähihoitaja).

Kiireetön hoito alkaa sovitulla työntekijällä joko yksilökäynnillä, parikäynnillä tai hoitoneuvottelulla lähettävän tahon kanssa. Ensimmäiset käynnit ovat hoidon tarpeen arviointia ja hoitosuunnitelman tekemistä. Tutkimuskäyntien aikana arvioidaan myös sitä, tarvitseeko potilas tutkimuksia tai hoitoa erikoissairaanhoidossa. Tarvittaessa konsultoidaan lääkäriä, psykologia, sosiaalityöntekijää tai moniammatillista työryhmää.

Hoito toteutuu yksilökäynneillä, tarvittaessa pari- ja perhetapaamisissa. Kotikäyntejä tehdään tilanteen mukaan ja hoidossa ovat mukana erilaiset verkostot. Hoidon aikana arvioidaan ryhmähoidon mahdollisuuksia. Hoitavana lääkärinä toimii oma terveystieteiden lääkäri, työterveyslääkäri tai tarvittaessa mielenterveys- ja päihdevastaanoton lääkäri. Vuosikontrollikäynnit hoitavan lääkärin vastaanotolle pyritään järjestämään noin kerran vuodessa. Tarvittaessa potilas voidaan ohjata konsultoivan psykiatrin vastaanotolle.

Psykiatrisen erikoissairaanhoidon vastaanotto toimii kauppakeskus Setrin tiloissa (3.kerros), jossa tarjotaan psykiatrista avohoitoa aikuisille Essoten alueen asukkaille sekä Pieksämäen väestölle. Vastaanotolle tullaan lääkärin läheteellä. Vastaanotolla tehdään diagnostisia arvioita sekä arvioidaan työ- ja toimintakykyä, joiden perusteella potilas

voidaan ohjata psykoterapiaan tai hoitosuhteeseen. Lisäksi annetaan perusterveydenhuoltoon konsultaatioita ja työnohjausta.

Yleissairaalapsykiatrian työryhmä on Mikkelin hyvinvointikeskuksen sisäinen konsultaatiopoliklinikka. Tämä työryhmä toimii Mikkelin keskussairaalassa.

Moision sairaalassa toimivat lisäksi vanhuspsykiatrian työryhmä sekä psykoosityöryhmä. Vanhuspsykiatrian työryhmä hoitaa osan sairaalahoitoon ohjatuista vanhuspsykiatrian potilaista sekä toimii jatkohoitopaikkana sairaalahoidon jälkeen. Psykoosityöryhmän keskeinen potilasryhmä ovat uudet ja nuoret psykoosipotilaat, joille tehdään tutkimusvaiheessa laaja-alaiset kartoitukset ja laaditaan hoito- ja kuntoutussuunnitelma. Hoito suunnataan pääosin akuutti- ja kriisivaiheeseen.

3.2. Mielenterveys- ja päihdeasiakkaiden psykososiaalinen kuntoutus

Mielenterveys- ja päihdeasiakkaiden psykososiaalinen kuntoutus on osa riippuvuusvastaanoton avopalveluja. Asiakkaat ovat mielenterveys- ja päihdekuntoutujia, jotka tarvitsevat kuntoutuksellista tukea ja ohjausta psyykkisestä sairaudesta ja /tai päihderiippuvuudesta toipumiseen ja sairauden kanssa elämiseen. Asiakkaat ohjautuvat palvelun piiriin mielenterveys- ja päihdepalvelujen sosiaalityöntekijän tekemän palvelutarpeen arvioinnin kautta.

Kriteerit psykososiaaliseen kuntoutukseen ovat:

- vähintään 18 vuoden ikä
- asiakkaalla on mielenterveys- tai päihdekuntoutuksen tarve, ei pelkkä perushoidon tarve
- asiakas pystyy asumaan itsenäisesti kotona sekä pystyy osallistumaan kuntouttavaan toimintaan ohjattuna
- asiakkaan lääkitys hoituu joko itse, ohjattuna tai apteekkijakeluna
- asiakas pystyy sitoutumaan palvelusuunnitelman laadinnassa sovittuihin asioihin

3.3. Nuorisopsykiatria

Nuorisopsykiatrian vastaanotto tarjoaa erikoissairaanhoidon avohoidon palveluja 13-17-vuotiaille nuorille ja heidän perheilleen vaikeissa nuoruusiän psyykkisissä ongelmissa ja toimii yhteistyössä muiden nuorten kanssa työskentelevien tahojen kanssa.

Nuorisopsykiatrian vastaanoton palvelut jakautuvat varhaintyyöhön, akuuttityöhön ja vastaanottotyöhön. Palvelut sisältävät hoidon tarpeen arvioinnin, nuorisopsykiatriset tutkimukset sekä hoitosuhde- ja terapiapalveluja, tukikeskusteluja, konsultaatiota ja työnohjausta.

Varhain -toiminta on Essoten nuorisopsykiatrian vastaanoton tarjoamaa konsultatiivista palvelua yläkouluikäisten nuorten sekä toisen asteen opiskelijoiden kanssa koulussa työskenteleville ammattilaisille Essoten alueella. Konsultaatiot tapahtuvat nuoren

omassa ympäristössä yhteistyössä koulun toimijoiden sekä tarvittavien yhteistyötahojen kanssa. Konsultaation aikana nuoren asiakkuus säilyy kouluterveydenhuollossa.

Nuorisopsykiatrian vastaanoton nuorten Väykkäri-työryhmä tarjotaan apua ja tukea akuutissa psyykkisessä kriisissä oleville nuorille ennaltaehkäisemään sairaalahoitoa ja kartoittamaan laajasti avohoidon eri vaihtoehtoja tai antamaan apua nuoren kriisin selvittämisessä. Yhtenä osana nuorten Väykkäri-työryhmää ovat tukikeskustelut. Väykkäri-työryhmän työskentelyn aikana hoitovastuu säilyy perusterveydenhuollossa.

Nuorisopsykiatrian osastolla tutkitaan ja hoidetaan nuoria kriisiytyneiden ja vaikeiden mielenterveysongelmien vuoksi. Osastohoidon aikana peruskouluikäiset nuoret opiskelevat sairaalakoulussa, joka toimii kiinteässä yhteistyössä nuoriso-osaston kanssa. Nuorten hoitajakson pituudet vaihtelevat nuorten tarpeiden mukaan ja toteutuvat yksilöllisen hoitosuunnitelman mukaisesti. Osastohoito on erikoissairaanhoidoa.

3.4. Mielenterveys- ja päihdeasiakkaiden päivä- ja työtoiminta

Mikkeli

Mikkelin alueella kuntouttavaa päivätoimintaa mielenterveys- ja päihdekuntoutujille tarjoaa Toimintakeskus Mielenmaja Moision sairaalan tiloissa (Moision tie 9), matalan kynnyksen Toimintakeskus Veturi (Kiiskinmäenkatu 2) ja Kohtaamisen paikka Tellus Ristiinassa (Brahentie 10). Kaikissa päivätoiminnan yksiköissä toiminta on päihteetöntä ja ne toimivat matalan kynnyksen periaatteella.

Toimintakeskus Mielenmaja, Veturi ja Tellus tukevat päihde- ja mielenterveyskuntoutujien kuntoutumista ja arjessa selviämistä järjestäen erimuotoista päivätoimintaa, ryhmiä, työtoimintaa ja palveluohjausta.

Tavoitteina päivätoiminnassa on asiakkaiden elämänlaadun parantaminen, sosiaalisen tuen ja vertaisuuden lisääminen, virikkeiden antaminen, päivärhythmin ylläpitäminen ja arjen erilaisten pulmien ratkominen yhdessä toisten asiakkaiden ja ohjaajien kanssa.

Jokaisella ihmisellä on tarve kuulua johonkin ryhmään, olla jonkun joukon jäsen. Yhteisöllisyyden myötä elämään löytyy merkityksellisyyden tunne, joka tuo elämään sisältöä ja elämänhalua. Asiakkailla on mahdollisuus yhteisöllisyyden ja osallisuuden myötä vaikuttaa talon toimintaan, jolloin se muodostuu heidän tarpeitaan vastaavaksi mielekkääksi tekemiseksi joka tukee kuntoutusta. Työtoiminnassa kuntoutujilla on mahdollisuus

Toimintakeskus Mielenmajalla on myös kädentaitojen työtilat ja siellä ammattitaitoinen ohjaaja päivittäin. Mahdollisuus on tehdä erilaisia kädentaitoja joko itselle tai myyntiin. Asiakkaitten käytössä on Moision kahvion palvelut, asiakastietokone, fysiojumppa, uimahalli, palveluohjaus arjen ongelmiin sekä erilaiset toiminnalliset ryhmät. Toimintakeskus Mielenmajalla on myös erilaisia työkokeilupaiikkoja, esim. kuntouttavaa ja sosiaalihuollollista työtoimintaa, jota voidaan järjestää mm. kahviossa, siistimistyössä ja kädentaitojen puolella

Telluksessa on ruokailu kahtena päivänä viikossa (pieni maksu) ja muina päivinä kahvimahdollisuus. Telluksessa on myös mahdollisuus saunomiseen, pyykkihuoltoon, tietokoneiden käyttöön, sekä palveluohjaukseen ja pienryhmätoimintaan. Tellus tarjoaa tilat ja syyn kokoontua yhteen. Telluksen yhteydessä toimii Ristiinan mielenterveysyhdistys Risla, joka järjestää toimintaa lauantaisin.

Veturin päivätoiminta sisältää erilaisia toiminnallisia- ja keskusteluryhmiä sekä antaa mahdollisuuden tavata samanlaisessa elämäntilanteessa olevia ihmisiä. Veturissa on mahdollista keskustella Veturin työntekijöiden kanssa omaan elämään liittyvistä asioista. Lisäksi tarjolla on mahdollisuus muun muassa käyttää tietokonetta ja internetiä, käydä suihkussa ja saunoa, pestä pyykkiä, lukea lehtiä ja katsella televisiota. Toimintakeskus Veturi tarjoaa asiakkaille aamupalaa ja kahvia pientä maksua vastaan. Mikkelin Tavikset ry järjestää mielenterveys- ja päihdekuntoutujille toimintaa Veturin tiloissa keskiviikkoisin ja lauantaisin.

Moision sairaalan yhteydessä toimii käsityösali sekä työtupa, joissa tarjotaan työterapiaa ja kuntouttavaa- sekä sosiaalihuollollista työtoimintaa. Käsityösalilla on mahdollisuus tehdä erilaisia käsitöitä joko itselle tai myyntiin. Työtuvalla puolestaan on mahdollisuus puu- ja metallitöihin sekä Moision sairaala-alueen kunnossa pitämiseen eli ns. ulkotöihin.

Juva

Juvalla päihde- ja mielenterveyskuntoutujien päivätoimintaa järjestetään Juvan toimintatalossa (Juvantie 7). Päiväkeskustoimintaa on maanantaisin ja tiistaisin klo 10- 15.

Kangasniemi

Kangasniemellä toimii Kohti Valoa ry -niminen paikallinen Mielenterveyden keskusliiton alainen potilasjärjestö ja yksi koulutettu kokemusasiiantuntija vertaistukihenkilönä. Kaikille avointa päivätoimintaa mielenterveys- ja päihdepalvelujen työntekijöiden ja asiakkaiden yhdessä järjestämänä on perjantaisin kolme tuntia viikossa nuorisotilassa.

Kehitysvammahuollon ja kolmannen sektorin järjestämiä palveluja käytetään tukena hoidoissa päivä-, ryhmä- ja työtoimintaa yhteistoimintana järjestämällä. Kolmannen sektorin toimijoita, joiden kanssa mielenterveys- ja päihdepalveluilla on Kangasniemellä yhteistyötä, ovat Myrskylyhty ry (ruokapalvelut, työllistyminen), Kangasniemen Työttömät ry (työllistyminen, ryhmätoiminta), Mikkelin Settlementti ry (ryhmätoiminta) ja Savon Mielenterveysomaiset FinFami ry (omaistoiminta).

Pertunmaa

Pertunmaalla mielenterveyskuntoutujien päivätoimintaa järjestetään perjantaisin Lep-pälässä klo 9-11:30.

Päivätoiminnassa on mahdollisuus palveluohjaukseen, keskusteluun, yhdessä oloon ja vertaistukeen.

Puumala

Puumalassa on päivätoimintaa maanantaisin, keskiviikkoisin ja torstaisin klo 9-15 Kylätuvalla, osoitteessa Keskustie 11. Maanantaisin ohjaajana toimii mielenterveysvastaanoton sairaanhoitaja. Sosiaaliohjaaja on tavattavissa päivätoiminnassa sovitetusti. Torstaisin toiminnasta vastaa vapaaehtoiset, jolloin Kylätuvalla on myös ruokajakelu.

3.5. Psykiatrinen vuodeosastohoito

Psykiatrian vuodeosastot sijaitsevat Moision sairaalassa. Tällä hetkellä Moision sairaalassa on 60 sairaansijaa, neljällä eri osastolla (osastot 1,2,7 ja nuoriso-osasto).

Sairaalahoitoon tullessaan potilaat tarvitsevat lääkärin lähetteen, joka useimmiten on M1-lähete. Psykoosipotilaat ovat suurin sairaalahoitoa tarvitseva potilasryhmä. Sairaalahoitaa tarvitaan myös vakavan masennuksen ja muiden psyykkisten kriisien vuoksi. Hoito sisältää hoidon tarpeen arvioinnin, toteuttamisen ja jatkohoidon sekä kuntoutuksen suunnittelun.

3.6. Mielenterveys- ja päihdeasiakkaiden asumispalvelut

Asumispalvelut kuuluvat sosiaalipalveluihin, joiden järjestämisestä kunnan on huolehdittava sosiaalihuoltolain 21 § perusteella. Asumispalveluilla tarkoitetaan palvelu- ja tukiasumisen järjestämistä, ja näitä palveluja annetaan henkilölle joka tarvitsee apua tai tukea asumisensa järjestämiseen erityisestä syystä (sosiaalihuoltolain 14 ja 21 §).

Asumispalvelut luokitellaan kolmeen ryhmään riippuen asiakkaan tuen tarpeesta. Asumispalvelumuodot ovat tehostettu palveluasuminen, tavallinen palveluasuminen ja tuettu asuminen. Palvelumuotoa valittaessa määräävin kriteeri on juuri avun, tuen, hoidon ja tarvittaessa valvonnan tarve.

Tehostetussa palveluasumisessa asiakas tarvitsee toimintarajoitteidensa vuoksi jatkuvaa hoivaa, huolenpitoa ja tukea ympärivuorokautisesti. Henkilökuntaa on paikalla ympäri vuorokauden. Asiakas maksaa vuokran ja tulojen mukaan lasketun asiakasmaksuosuuden. Asiakas tarvitsee apua päivittäisissä toiminnoissaan, kuten henkilökohtaisen hygienian hoitamisessa, ruokailun järjestämisessä, siivouksessa ja pyykinpesussa, raha-asioiden hoitamisessa ja asiakkaalle kuuluvien etuuksien saamisessa. Ratkaisevaa on se, että muut palveluasumisen muodot ovat riittämättömiä ja tuen tarve ajoittuu myös yöaikaan.

Palveluasumisessa henkilökuntaa on paikalla vähintään seitsemän tuntia päivässä. Asiakas on vuokrasuhteessa ja maksaa saamastaan palvelusta tulojen mukaan lasketun asiakasmaksun vuokran lisäksi. Tuen tarve liittyy intensiiviseen kuntoutukseen sekä asumisen ja omatoimisuuden tiiviiseen harjoitteluun, jotta asiakkaan toimintakyky ja sosiaaliset suhteet vahvistuisivat.

Tuettu asuminen tarkoittaa itsenäisintä asumisen muotoa, jolloin asiakas asuu pääasiassa yksin tukiasunnossa. Tuetussa asumisessa asiakas tarvitsee tukea ja ohjausta päivittäisissä toiminnoissa ja kodin ulkopuolisten palveluiden käyttämisessä. Tavoitteena on kuntoutuksen myötä siirtyä itsenäiseen asumiseen paikallisten palveluiden pariin. Henkilökunta on paikalla tietyn ajan päivisin tai muutamana päivänä viikossa.

Mielenterveyskuntoutujan asumispalveluiden tarve arvioidaan yhteistyössä asiakkaan, omaisten, eri asiantuntijoiden ja muiden asianosaisten tahojen ja yhteistyökumppaneiden kanssa kokonaisvaltaisesti.

Asumispalveluprosessi lähtee liikkeelle yhteydenotosta (kirjallinen tai suullinen hakemus) mielenterveys- ja päihdepalvelujen sosiaalityöntekijään tai oman kunnan aikuis-sosiaalityön sosiaalityöntekijään. Sosiaalityöntekijä tekee palvelutarpeen arvioinnin yhteistyössä eri yhteistyötahojen kanssa ja tarvittaessa järjestää verkostokokouksen tai hoitoneuvottelun, jossa asiakkaalle laaditaan alustava palvelusuunnitelma. Asiakkaan hakemus tarvittavine selvityksineen käsitellään moniammatillisessa tiimissä. Mikäli muut avohuollon tukimuodot ovat riittämättömiä ja päädytään palveluasumisen järjestämiseen, etsii sosiaalityöntekijä asiakkaalle sopivan asumispalvelupaikan pääasiassa mielenterveys- ja päihdepalvelujen asumispalvelukilpailutuksessa hyväksytyihin asumispalveluihin.

Asiakkaalle tehdään palvelutarpeen arvioinnin pohjalta viranomaispäätös. Palveluntuottaja, asiakas ja sosiaalityöntekijä tekevät yhdessä kuntoutussuunnitelman viimeistään kolmen kuukauden sisällä muutosta. Kuntoutussuunnitelmat tarkistetaan vähintään kerran vuodessa. Sosiaalityöntekijä myös käy asumispalveluyksiköissä tapaamassa asiakkaat vähintään kerran vuodessa, tarvittaessa useamminkin. Samalla päivitetään asiakassuunnitelma. Asumispalvelupäätökset ovat kerrallaan yleensä määräaikaaisia ja 3-6 kk pituisia. Tänä aikana arvioidaan asiakkaan kuntoutumisprosessia ja palveluasumisen tarvetta jatkossa. Yhteistyö sosiaalityöntekijän, asiakkaan ja palveluntuottajan välillä on tiivistä ja tapaamisia voi olla useita.

Mielenterveys- ja päihdekuntoutujien asumispalvelut ostetaan pääasiassa yksityisiltä palvelujen tuottajilta. Palveluja valvotaan säännöllisesti asiakaspalautteiden perusteella, seuraamalla omavalvontasuunnitelmia ja tekemällä yksiköihin tarkastuskäyntejä.

Päihdekuntoutujien asumispalvelua (Sosiaalihuoltolaki 21 §) järjestetään päihteiden ongelmakäyttäjille, joilla terveydentilan, puutteellisten elämäntaitojen ja asunnottomuuden vuoksi, on merkitäviä haasteita selviytyä vuokrasuhteisessa asumisessa. Asumispalvelua voidaan järjestää myös tukiasumisen muodossa päihdekuntoutujille, joilla tukiasumiseen siirtyminen on osa pidempiaikaista kuntoutussuunnitelmaa, joka laaditaan asiakkaalle jo kuntoutusjakson aikana. Päihdeasiakkaiden asumispalveluihin hakeudutaan mielenterveys- ja päihdepalvelujen sosiaalityöntekijöiden kautta. Hakemisvaiheessa asiakkaalle tehdään palvelutarpeenarviointi, jossa kartoitetaan asiakkaan nykytilanne, päihde- ja asumishistoria ja hoidon ja tuen tarve. Asumispalvelusta tehdään viranomaispäätös.

Päihdehuollon asumispalveluissa on pääsääntöisesti kaksi asiakasryhmää. Ensimmäinen on päihteidenongelmakäyttäjien ryhmä, joilla päihteiden käyttö on jatkunut jo pitkään ja joilla asumiseen liittyvä tuen tarve on enemmän huolenpidollista ja hoidollista. Usein tällä asiakasryhmällä päihteiden ongelmakäyttöön liittyy mielenterveydellisiä ongelmia. Asumispalvelujakso voi olla pitkäkestoinen, jopa koko eliniän. Kriteerit asumispalveluun ovat vaikea päihderiippuvuus, asunnottomuus ja puutteelliset elämänhallinnantaidot (lääkityksen epäsäännöllisyys, talouden ongelmat, sosiaaliset ongelmat), jolloin hoidollisen tuen tarve on ilmeinen.

Toinen asumispalveluja tarvitseva ryhmä on päihdekuntoutujat, joille tukiasuminen mahdollistaa kuntoutusjakson jälkeen tuen päihteettömyyteen, asioiden hoitamiseen ja arjessa selviytymiseen sekä lääkehoitoon. Yhteistyö kunnallisen sosiaalityön kanssa on tiivistä. Tukiasuminen on lyhytkestoista ja sen tarkoituksena on kuntouttaa asiakas selviytymään itsenäisesti. Tukiasumisessa olevat päihdekuntoutujat ovat usein huume-kuntoutuksen läpikäyneitä nuoria aikuisia, joilla kuntoutusprosessi on pitkä ja tuentarve runsas elämän uudelleen rakentamisen vaiheessa.

Asumispalveluja valvotaan säännöllisesti asiakaspalautteiden perusteella, seuraamalla omavalvontasuunnitelmia ja tekemällä yksiköihin tarkastuskäyntejä.

3.7. Päihdepalvelut

Päihdehuollon järjestämistä säätelevät päihdehuoltolaki (1986/41) ja päihdehuoltoasetus (1986/653) ja monet muut lait, kuten sosiaalihoitolaiki. Päihdehuollon tavoitteena on ehkäistä ja vähentää päihteiden ongelmakäyttöä sekä siihen liittyviä sosiaalisia ja terveydellisiä haittoja sekä edistää päihteiden ongelmakäyttäjän ja hänen läheistensä toimintakykyä ja turvallisuutta. Kunnan on huolehdittava siitä, että päihdehuolto järjestetään sisällöltään ja laajuudeltaan sellaiseksi kuin kunnassa esiintyvä tarve edellyttää. Päihdehuollon tulee olla helposti tavoitettavaa ja avohuoltopainotteista. Sitä tulee olla saatavilla vuorokauden ajasta riippumatta ja niin, että asiakkaat itse tavoittavat sen myös omatoimisesti.

3.7.1. Avopalvelut

Mikkeli

Mikkelin palvelualueella (Mikkeli, Hirvensalmi, Haukivuori, Ristiina, Puumala, Suomeniemi) päihdeavohoitopalveluja tarjoaa Essoten riippuvuusvastaanotto. Riippuvuusvastaanotto tarjoaa erilaisia avohoidon palveluja asiakkaille, joilla on päihde- tai muita riippuvuusongelmia, sekä heidän läheisilleen. Päihdeongelmalla tarkoitetaan alkoholi-, huume- tai lääkeongelmaa. Lisäksi hoitoa annetaan mm. peliriippuvuuteen. Hoidossa käsitellään päihteisii ja riippuvuuksiin liittyviä ongelmia sekä järjestetään tarvittaessa tukitoimia ja jatkohoitoa. Hoitoon voi hakeutua soittamalla ajan tai hakeutumalla arkiamuisin sairaanhoitajan ajanvarauksettomalle vastaanotolle. Lähetettä ei tarvita ja palvelut ovat seudun asukkaille maksuttomia. Hoito on luottamuksellista.

Yksilö-, pari- ja perhekeskustelujen lisäksi riippuvuusvastaanotolla toimii erilaisia vertaisryhmiä.

Riippuvuusvastaanotolta saa neuvoja ja ohjausta myös puhelimitse.

Riippuvuusvastaanotolla annetaan avokatkaisuhoitoa päihdekierteen katkaisemiseksi. Asiakkaan somaattinen, psyykkinen ja sosiaalinen tilanne kartoitetaan sekä arvioidaan vieroitusoireiden mukainen lääkityksen tarve. Edellytyksenä on, että asiakas ei ole enää päihtynyt ja arvioidaan, että hän pystyy selviytymään kotona. Avokatko kestää keskimäärin 3-7 vuorokautta. Mikäli päihtymyksen, sairauden tms. takia on oletettavaa, että avohoito ei onnistu, lähetetään asiakas laitосkatkaisuhuoltoon tai tarpeen mukaan muuhun sairaalahoitoon.

Yhtenä osana päihteiden ongelmakäyttäjien avohoitoa ovat aikuissosiaalityön palvelut. Päihteiden ongelmakäyttäjät tarvitsevat tukea arjessa selviytymiseen ja tätä tukea tarjoaa osaltaan aikuissosiaalityö. Aikuissosiaalityössä asiakas pyritään kohtaamaan kokonaisvaltaisesti, kartoitetaan mm. asiakkaan voimavarat, sosiaaliset verkostot, terveydentilaan liittyvät seikat, taloudellinen tilanne ja tuen tarve. Muutokseen pyrkivä työskentely aikuissosiaalityössä on mm. motivointityötä ja asiakkaiden ohjaamista päihdepalvelujen piiriin.

Riippuvuusvastaanoton palvelut ovat tarvittaessa Essoten kuntien käytettävissä.

Päihdeasiakkaiden avopalveluihin kuuluu jalkautuva päihdetyö, jota tarjotaan Mikkelin palvelualueen lisäksi Pertunmaalla ja Mäntyharjussa. Jalkautuva päihdetyö on asiakkaan tarpeiden mukaan suunniteltu matalan kynnyksen palvelu, jonka tarkoituksena on tukea asiakasta tämän arjessa raittiuteen tai raittiimpaan elämään, ennalta ehkäisevän päihdetyön keinoin. Jalkautuvan työn työntekijät vastaavat myös äkillisiin päihdeasiantuntemusta vaativiin tilanteisiin esim. arviointikäynti sosiaalitoimen työparina tai päihdeasiakkaan osastokonsultaatio.

Jalkautuvaa päihdetyötä tehdään pääsääntöisesti asiakkaan kotona, asiakkaan tarpeet ja toiveet huomioon ottaen. Tapaaminen voidaan sopia myös kodin ulkopuolelle, mikäli asiakas näin haluaa tai sillä katsotaan olevan merkitystä asiakkaan aktivoitumisessa kodin ulkopuoliseen ympäristöön, palvelujärjestelmään ja sosiaalisiin kontakteihin.

Työkaluja jalkautuvassa työssä ovat motivoiva keskustelu, rinnalla kulkeminen ja tukeminen. Keskusteluissa pyritään avaamaan asiakkaan tietoisuutta omasta päihdeongelmastaan kuten ongelman laajuudesta ja asenteesta. Samalla etsitään voimavaroja ja pyritään voimaannuttamaan asiakasta itsensä ja asioidensa hoitoon. Tavoitteena on vähentää retkahdusten määrää ja kestoa sekä tukea asiakasta hallitumpaan arkeen. Käyntien aikana kartoitetaan myös muiden palveluiden mahdollista tarvetta.

Asiakkaaksi soveltuu henkilö, joka on huolissaan alkoholinkäytöstään, ei pysty sitoutumaan muihin päihdeavopalveluihin ja jolla ei ole akuuttia katkaisuhoidon tai kuntoutuksen tarvetta. Palveluun ei tarvita lähetettä tai maksusitoumusta. Myöskään aiempaa tai voimassa olevaa hoitokontaktia päihdepalveluissa ei edellytetä. Palvelu on asiakkaalle maksuton.

Jalkautuvan päihdetyön työntekijöihin voi olla suoraan yhteydessä joko asiakas itse tai hänen omaisensa asiakkaan luvalla. Jalkautuvaan ohjaututaan myös muiden päihdepalvelujen ja sosiaalityön kautta.

Riippuvuusvastaanoton avopalveluna tarjotaan myös päivä kuntoutusta. Päiväkuntoutuskursseja sekä siihen liittyviä intervallijaksoja järjestetään päihdeongelmallisille sekä heidän läheisilleen. Hakeutuminen kursseille tapahtuu omalla hakemuksella mielenterveys- päihdepalvelujen sosiaalityön kautta tai olemalla suoraan yhteydessä päivä kuntoutuksen työntekijöihin. Hakemuslomakkeet kursseille löytyvät Essoten [www. -sivuilta](http://www.essoten.fi).

Juva

Juvalla päihdetyön avopalvelut koostuvat hoitokäynneistä, lääkehoidosta sekä jalkautuvasta päihdetyöstä. Hoitotapaamiset tapahtuvat mielenterveys- ja päihdevastaanotolla, jonne asiakas, hänen omaisensa tai yhteistyötahot voivat ottaa yhteyttä suoraan ilman lähetettä. Lisäksi tehdään ajoterveyteen liittyviä päihdeseurantoja sekä työterveyshuollon hoitoonohjauksia. Juvan hyvinvointikeskuksen lääkärit tekevät päihdetyössä tarvittavat lääketieteelliset arvioinnit ja lausunnot. Tarpeen mukaan tehdään verkosto/yhteistyötä sosiaalitoimen, kotihoidon, etsivän nuorisotyön, sekä terveystalouden kanssa.

Kangasniemi

Päihdetyön avopalveluja Kangasniemen mielenterveys- ja päihdepalveluissa ovat hoitokäynnit, alkoholiavokatkaisut, lääkehoito, opioidiriippuvaisten korvaushoito, päihdeseurannat rattijuopumukseen liittyen, yhdyskuntapalvelukäynnit (mahdollista suorittaa 5 tuntia hoitajalla käynteinä päihdeongelmaan liittyen), päihdeongelmaisten omaisten tukeminen sekä verkostotyö/perhetyö yhteistyössä sosiaalitoimen kanssa.

Mäntyharju

Päihdetyön avopalveluja ovat asiakkaan, hänen omaistensa ja verkostonsa kanssa käytävät tukikeskustelut ja hoitosuhdetapaamiset sekä tarvittaessa kotikäynnit. Hoitosuhde pitää sisällään myös lääkehoidon seurannan.

Päihdehoitoon voi hakeutua itse, läheisen tai muun työntekijän ohjaamana. Erillistä lähetettä ei tarvita.

Poliisiviranomaisten edellyttämä päihdeseuranta toteutetaan myös mielenterveys- ja päihdevastaanotolla, ja siihen pyritään sisältämään myös hoitosuhde.

Pertunmaa

Pertunmaan päihdesairaanhoidon hoitomuotoina ovat asiakkaan, hänen omaistensa ja verkostonsa kanssa käytävät tukikeskustelut ja hoitosuhdetapaamiset sekä tarvittaessa kotikäynnit. Hoito pitää sisällään myös lääkehoidon seurannan.

Päihdehoitoon mielenterveys- ja päihdevastaanotolle voi hakeutua itse tai läheisen varaamalla ajalle tai jonkun muun työntekijän tai yksikön ohjaamana. Erillistä lähetettä ei tarvitse olla.

Poliisiviranomaisten edellyttämä päihdeseuranta toteutetaan myös mielenterveys- ja päihdevastaanotolla, ja siihen pyritään sisältämään myös päihdehoitosuhde.

3.7.2. Katkaisuhuolto laitoksessa

Katkaisuhuolto laitoksessa on tarkoitettu päihteidenkäyttäjille, jotka päihdeongelman ja vieroitusoireiden vakavuuden takia tarvitsevat ympärivuorokautista hoitoa, eikä avohoidon keinojen katsota olevan riittäviä tai mahdollisia. Hoitoon voi hakeutua Essoten riippuvuusvastaanoton, terveyskeskuksen, sairaalan päivystyksen tai jonkun muun vastaavan terveydenhuollon toimipisteen läheteellä. Hoidon tavoitteena on vieroitusoireiden hoito, päihdekierteen katkaisu sekä edellytysten luominen kuntoutumiselle.

Alkoholilaitoskatkaisuhuolto tapahtuu pääasiassa Essoten omissa katkaisuhuoltopalveluissa joko päihdehoitoyksikössä tai ympäristökuntien lähikuntoutusosastoilla. Hoito kestää 1-5 vuorokautta. Hoito on vapaaehtoista ja luottamuksellista.

Huumeidenkäyttäjien osalta katkaisuhuolto toteutetaan Essoten omissa palveluissa tai tarvittaessa palvelua ostetaan muilta katkaisuhuolto tarjoavilta yksiköiltä. Hoidon pituus on keskimäärin 14 - 30 vuorokautta. Katkaisuhuolto on terveydenhuoltolain alaista toimintaa ja siitä tekee päätöksen mielenterveys- ja päihdepalvelujen vastaava ylilääkäri.

3.7.3. Päihdekuntoutus

Päihdehuollossa avohoidon palvelut ovat ensisijaisia, mutta vaikean päihderiippuvuuden hoidossa tarve voi olla myös laituskuntoutusjaksolle. Päihdehuollon laituskuntoutusta voidaan myöntää henkilölle, jolla on todennettu päihderiippuvuus ja joka on itse osoittanut sitoutumista ja motivaatiota kuntoutumistaan kohtaan.

Tämän lisäksi arvioidaan seuraavia kriteereitä:

- asiakas on jo käyttänyt monipuolisesti päihdehoidon palveluja, mutta tästä huolimatta asiakkaan tila on huonontunut tai pysynyt muuttumattomana, ts. avohoidon palvelut ovat olleet riittämättömät
- asiakas ei kykene sitoutumaan päihdehoidon avopalveluihin runsaan päihteidenkäytön vuoksi
- asiakas on raskaana ja tarvitsee laitospalveluita päihdekuntoutusjaksoa sikiön suojelemiseksi
- asiakas on nuori aikuinen tai lapsiperheen vanhempi

- asiakas on ohjattu Kelan työ- ja toimintakyvyn arviointiin. Arvioinnissa vaaditaan todennettavaa päihteettömyyttä eikä sitä ole kyetty avohoidossa todentamaan.
- asiakkaalla on päihteenkäytön lisäksi tilanteeseen vaikuttavia muita somaattisia tai psyykkisiä sairauksia, joiden vuoksi laitostuntoutus saattaa olla ainoa riittävä kuntoutusmuoto.

Päihdelaitostuntoutusta järjestetään joko sosiaalihuoltolain (22§, 24§) tai terveydenhuoltolain (28§) nojalla. Sosiaalihuoltolain nojalla laitostuntoutus järjestetään silloin, kun kuntoutukseen ohjaavat syyt ovat sosiaalisia. Jos taas asiakkaan tarve on lääketieteellinen, esim. katkaisuhuolto, vieroitushoito, korvaushoidon aloitus, lääkityksen tarkistus, tulee laitosjakso järjestää terveydenhuoltona.

Laitostuntoutus on tarkoitettu 18 vuotta täyttäneille kuntalaisille, joiden päihde- tai muista riippuvuusongelmista kuntoutuminen avohoidon keinoin on riittämätöntä. Laitostuntoutuksella tarkoitetaan sosiaalihuoltolain mukaista intensiivistä ympärivuorokautista kuntoutusta päihdekuntoutusyksikössä. Kuntoutuksen tavoitteena on asiakkaan kokonaisvaltainen tukeminen muutoksessa kohti riippuvuuksista vapaata elämäntapaa.

Laitostuntoutuspalveluihin hakeudutaan joko mielenterveys- ja päihdepalvelujen sosiaalityön (Mikkeli) tai kunnan aikuissosiaalityön kautta (Juva, Puumala, Mäntyharju, Pertunmaa, Hirvensalmi, Kangasniemi).

Asia voi tulla vireille joko suoralla yhteydenotolla sosiaalityöntekijään tai kirjallisella hakemuksella. Vireille tulon jälkeen sosiaalityöntekijä tapaa asiakkaan ja tekee palvelutarpeen arvioinnin, tarvittaessa palvelutarpeen arviointiin voi osallistua myös asiakkaan lähiomaiset ja avohoitotahot. Mikäli palvelutarpeen arvioimiseksi tarvitaan vielä lisäselvityksiä, voidaan niitä pyytää asiakkaan luvalla yhteistyötahoilta.

Mikäli päädytään siihen että laitospäihdekuntoutuksen kriteerit täyttyvät ja asiakas on motivoitunut lähtemään kuntoutukseen, mietitään yhdessä asiakkaan kanssa mikä olisi hänelle soveltuvin paikka ja ajankohta. Essote on kilpailuttanut laitospäihdekuntoutuspaikat vuonna 2019, pääsääntöisesti asiakkaalle pyritään etsimään hänen tarpeitaan parhaiten vastaava kuntoutuspaikka puitesopimuspaikkojen joukosta. Laitostuntoutusjaksojen pituudet vaihtelevat asiakkaan tarpeista riippuen, esimerkiksi huume-kuntoutukset voivat kestää useita kuukausia. Kuntoutusjakson aikana asiakkaan kuntoutumisprosessia arvioidaan säännöllisin väliajoin yhdessä asiakkaan, kuntoutuspaikan sekä avohoidon kanssa. Kuntoutusjakson aikana pyritään asiakkaalle myös rakentamaan riittävä tukiverkosto tukemaan päihteetöntä elämää laitostuntoutusjakson jälkeen. Tarvittaessa asiakkaalle voidaan myös osana kuntoutumisprosessia myöntää lyhytkestoisia intervallijaksoja tukemaan päihteettömyyttä.

Asiakkaalle myönnetään maksusitoumus sekä kunta- että asiakasmaksusuuteen, ja Essote laskuttaa asiakkaalta asiakasmaksua tulojen mukaisesti.

Peliriippuvuuden hoidossa avohoidon palvelut ovat myös ensisijaisia. Hoitoa toteutetaan Essoten riippuvuusvastaanotolla tai kunnissa mielenterveys- ja päihdevastaanotolla. Mikäli avohoito osoittautuu riittämättömäksi, voi asiakas hakea laitostuntoutusta peliriippuvuuteen. Peliriippuvaisten henkilöiden laitostuntoutus toteutetaan päihdehuollon palvelukriteereiden perusteella.

3.7.4. Opioidiriippuvaisten korvaushoito

Sosiaali- ja terveysministeriön antaman asetuksen (33/2008, korvaushoitoasetus) mukaisesti korvaushoidolla tarkoitetaan opioidiriippuvaisten hoitoa, jossa käytetään apuna buprenorfiinia tai metadonia sisältäviä lääkevalmisteita. Korvaushoidossa tavoitteena on joko kuntouttaminen ja päihitteettömyys, tai haittojen vähentäminen ja potilaan elämän laadun parantaminen.

Korvaushoito on tarkoitettu sellaiselle opioidiriippuvaiselle henkilölle, joka ei ole vieroittunut opioideista. Asetuksen mukaan hoidon tarve tulee arvioida ja hoito toteuttaa sellaisessa terveyskeskuksessa, päihdehuollon yksikössä tai vankeinhoitolaitoksessa, jossa on hoidon antamiseen perehtynyt hoidosta vastaava lääkäri ja toiminnan edellyttämä henkilökunta sekä muut edellytykset hoidon antamiseen. Hoito perustuu hoitosuunnitelmaan, jossa lääkehoidon lisäksi määritellään muu lääketieteellinen ja psykososiaalinen hoito, kuntoutus ja seuranta. Korvaushoitoon pääsy kuuluu hoitotakuun piiriin.

Mikkeli, Hirvensalmi ja Puumala

Korvaushoidon tarvetta arvioidaan ja hoitoa toteutetaan Essoten riippuvuusvastaanotolla STM:n kriteereiden mukaisesti. Hoidon aloitus ja toteutus tapahtuu riippuvuusvastaanotolla. Korvaushoitoon voidaan ottaa henkilö, jolla on todettu opioidiriippuvuus ja muut ensisijaiset hoitomuodot ovat osoittautuneet riittämättömiksi.

Muiden päihteiden käyttö, alkoholi- tai muu huumeriippuvuus, psyykkiset tai fyysiset sairaudet eivät ole korvaushoidon esteitä, mutta niiden vaikutuksia hoitoon sitoutumiseen arvioidaan arviointijakson aikana.

Essoten riippuvuusvastaanotto tarjoaa tarvittaessa korvaushoitoa myös alueen muille kunnille.

Kangasniemi ja Mäntyharju

Opioidiriippuvaisten korvaushoito tapahtuu arkipäivisin mielenterveys- ja päihdevastaanotolla ja viikonloppuisin hyvinvointikeskuksen lähikuntoutusosastolla.

Huumeseulat otetaan mielenterveys- ja päihdepalveluissa valvotusti.

Juva ja Pertunmaa

Opioidiriippuvaisten korvaushoidon aloitus toteutetaan Essoten riippuvuusvastaanotolla. Tarvittaessa jatkohoito pystytään toteuttamaan kuten Kangasniemellä ja Mäntyharjussa.

3.8. Terveysneuvontapiste Vinkki

Terveysneuvontapiste Vinkki on tarkoitettu suonensisäisiä huumeita käyttäville ja heidän läheisilleen. Vinkki toimii ilman ajanvarausta Mikkelin hyvinvointikampuksella keskussairaalan tiloissa. Asiointi tapahtuu asiakkaan halutessa nimettömänä tai nimimerkillä. Toiminta on matalan kynnyksen paikka, jossa ammattilaisella on aikaa asiakkaan niin halutessa. Vinkki on avoinna maanantaisin klo 10 - 12, tiistaisin klo 13 - 15 ja torstaisin klo 15 - 16. Vinkki toimii myös Mäntyharjun hyvinvointikeskuksessa.

Vinkissä annetaan terveysterveystietoa, jaetaan puhtaita käyttövälineitä ja riskijäte-astioita, vastaanotetaan käytettyjä käyttövälineitä ja halutessaan asiakas voi keskustella terveyteen liittyvistä asioista hoitotyön ammattilaisen kanssa.

Vinkissä annetaan myös rokotuksia (lähinnä A- ja B-hepatiitti) ja tehdään laboratorio-lähetteitä.

3.9. Sosiaalihuoltolain mukainen työtoiminta

Sosiaalihuoltolain 27 e §:n mukaista työtoimintaa järjestetään henkilöille, joiden toimintakyky on vammaisuuden tai muun vastaavan syyn vuoksi alentunut niin, että heillä ei ole edellytyksiä osallistua tavanomaiseen työhön. Työtoiminnan päätarkoitus on ylläpitää / edistää asiakkaan toimintakykyä ja itsenäistä asumista sekä arjessa selviytymistä.

Asiakkaan pääasiallisena toimeentulona on kuntoutustuki/-raha tai työkyvyttömyyden tai vammaisuuden perusteella myönnetty eläke. Asiakas hakee työtoimintaa sosiaalityön kautta vapaamuotoisella hakemuksella. Hakemukseen ohjeistetaan liittämään perustelut ja toiminnan tarpeellisuuden arviointi myös hoitavalta taholta. Työtoiminnan tarve arvioidaan yksilöllisesti ja sen määrittää yleisemmin asiakkaan hoitava taho ja/tai sosiaalityöntekijä. Sosiaalihuollollisen työtoiminnan järjestäminen on määrärahasidonnainen.

Työtoiminnasta tehdään viranhaltijapäätös ja kirjallinen sopimus työtoimintapaikan kanssa. Työtoiminta järjestetään aina asiakkaan toiveen, yksilöllisten tarpeiden ja kykyjen mukaan. Asiakas ei ole työsuhteessa työtoiminnan järjestäjään tai palvelun tuottajaan. Työtoimintaan osallistuva saa osallistumispäiviltä työtoimintarahaa. Työtoimintarahaa voi olla maksimissaan lain määrittämän verottoman ylläpitokorvauksen suuruinen. Essote voi järjestää toimintaa itse ja/tai hankkia palvelun ostopalveluna muilta palveluntuottajilta. Työtoimintaa voidaan järjestää yrityksissä, kunnalla ja yhteisöillä.

4. MIELENTERVEYS- JA PÄIHDEPALVELUJEN MAKSUKÄYTÄNTÖ 2021

Suuri osa mielenterveys- ja päihdepalvelujen tuottamista palveluista on asiakkaalle maksuttomia viranomaisen järjestettäviä ohjaus- ja neuvontapalveluita.

Kunnan tulee kuitenkin ottaa huomioon maksuja koskevat yleissäännökset

- Asiaksmaksu saa olla enintään palvelun tuottamisesta aiheutuvien kustannusten suuruinen
- Kun kunta järjestää palvelut ostamalla ne yksityiseltä palveluntuottajalta, asiakkaalta peritään samat maksut ja korvaukset kuin kunnan itsensä tuottamista vastaavista palveluista
- Asiaksmaksu voidaan määrätä asiakkaan maksukyvyyn mukaan (Asiaksmaksulaki).

Asiakkaan toimintakyky ja yksilölliset tarpeet vaikuttavat siihen, missä määrin hän käyttää asumista tukevia palveluja. Asiaksmaksun tulee olla kohtuullisessa suhteessa asiakkaan käyttämien palvelujen määrään.

1. Lyhytaikaisen päihdelaitoshoidon maksut

Lyhytaikaisesta laitoshoidosta peritään maksuna enintään 48.90 e hoitopäivältä.

Laitoshoidon maksut ovat asiakasmaksulain maksukaton piirissä. Maksukaton ylittymisen jälkeen lyhytaikaisesta laitoshoidosta peritään enintään 22.50 e hoitopäivältä.

Lyhytaikaisessa psykiatrisessa laitoshoidossa asiakasmaksu on enintään 22.50 e hoitopäivältä. Eräissä poikkeustapauksissa maksua ei peritä.

Viranhaltija tekee päätöksen palvelun myöntämisestä. Jos palvelu ostetaan yksityiseltä palveluntarjoajalta, laskuttaa palveluntarjoaja suoraan asiakasta omavastuusuudelle. Tehtävät indeksikorotukset huomioidaan automaattisesti maksuja määritettäessä.

2. Mielenterveys- ja päihdeasiakkaiden asumispalvelut

Asumispalveluja voidaan järjestää sosiaalihuoltolain annetun lain nojalla. Asiaksmaksun määräytymiseen vaikuttaa se, minkä lain nojalla asumispalvelu on järjestetty.

Asiaksmaksut sosiaalihuoltolain mukaisissa asumispalveluissa

Sosiaalihuoltolain mukaisia asumispalveluja järjestetään henkilöille, jotka erityisestä syystä tarvitsevat apua ja tukea asunnon tai asumisensa järjestämisessä. Asumispalvelujen käyttäjistä suurin osa on vanhuksia. Asumispalveluja voidaan järjestää myös kehitysvammaisille, mielenterveys- tai päihdekuntoutujille.

Asumispalveluilla tarkoitetaan yleensä kokonaisuutta, jossa asunto ja asumista tukevat palvelut liittyvät kiinteästi yhteen. Asumista tukevat palvelut voivat olla hoito- ja

hoivapalveluja, tukipalveluja kuten ateria-, vaatehuolto, hygienia- ja siivouspalveluja tai näiden yhdistelmiä. Palvelut voidaan ryhmitellä asiakkaiden toimintakyvyn, hoidon sitovuuden ja vaativuuden sekä annettavan palvelun määrän ja laadun perusteella palvelukokonaisuuksiin. Asumisesta asukas maksaa yleensä vuokran ja palveluista asiakasmaksun.

Sosiaalihuoltolain mukaisten asumispalvelujen maksuista ei ole erikseen säädetty asiakasmaksulaissa tai -asetuksessa, joten kunta voi periä niistä päättämänsä maksun. Kun maksuista ei ole erikseen säädetty, kuntien käytännöt vaihtelevat.

Mielenterveyskuntoutujien tavallisessa palveluasumisessa sekä mielenterveys- ja päihdekuntoutujien tehostetussa palveluasumisessa noudatetaan yhteneväistä käytäntöä vanhusten palveluasumisesta määriteltyjen maksujen kanssa. (Kts. Vanhus- ja vammaispalvelujen maksut). Poikkeuksena on lyhytaikaisen palveluasumisen (nk. intervalli) vrk-hinta asiakkaalle. Sen osalta mielenterveys- ja päihdepalveluissa käytetään lyhytaikaisen laitoshoidon maksua, joka on 22.50€/vrk.

Mielenterveys- ja päihdeasiakkaiden tukiasumisen asiakasmaksu

Tuloraja €/kk/brutto	Käyntien määrä/vko				
	1	2	3	4	5
588	20 %	24 %	28 %	33 %	35 %

Maksun suuruus on edellä olevan taulukon mukainen prosenttiosuus tulorajan ylittävästä kuukausitulosta. Alle 5 euron maksua ei peritä. Maksu perustuu yhdessä asiakkaan kanssa laadittavaan palvelusuunnitelmaan, jota tarkistetaan palvelujen tarpeen muuttuessa.

Tukiasumisen palveluista peritään kuukausimaksua alhaisempi maksu silloin, kun palvelu keskeytyy yhtäjaksoisesti yli 5 päivän ajaksi asiakkaan hoitovastuun ollessa muualla. Tätä lyhyempi tilapäinen poissaolo tai keskeytys ei muuta kuukausimaksua. Sairaala-, lyhytaikais- tai laituskuntoutusjaksot keskeyttävät maksun heti.

3. Mielenterveys- ja päihdeasiakkaiden psykososiaalisen kuntoutuksen maksu

Mielenterveys- ja päihdeasiakkaiden määrääikainen psykososiaalinen kuntoutus, joka on sosiaali-huoltolain nojalla asiakkaille maksutonta.

Yhteisesti määritellyt etuudet, käyttövarat:

Mielenterveys- ja päihdeasiakkaiden asumispalvelut	190 €/kk
päihdehuollon laitostuntoutus	toimeentulotukilaskelmassa vähennetään perusosasta 49 %

5. YHTEYSTIEDOT

Mikkeli

Akuuttityöryhmä

monitoimijapäivystys, Mikkelin keskussairaala, Porrassalmenkatu 35 -37, puh. 044 3516316.

Työryhmän sairaanhoitaja on tavattavissa ja tavoitettavissa arkisin klo 7-20 ja viikonloppuisin klo 9-17. Öisin puhelut kääntyvät Moision sairaalaan psykiatrian osastolle 1.

Mielenterveys- ja päihdevastaanotto

Setrin kauppakeskus, Setrikatu 2, 3. ja 4. krs.
Avoimma ma-to klo 8-16 ja perjantaisin klo 8-15
puh. 040 359 6674

Yleissairaalapsykiatrian poliklinikka

Mikkelin keskussairaala, Porrassalmenkatu 35 -37
Avoimma ma-pe klo 8-16
puh. 044 3516649, 044 3516602

Psykoosityöryhmä

Moision sairaala, A-talo, 2 krs, Moisientie 9, Mikkeli
Avoimma ma-to 8-16 ja pe klo 8-14
puh. 044 351 6579, 044 351 6684, 044 351 6690, 044 3516692, 040 3596368

Vanhuspsykiatrian työryhmä

Moision sairaala, A-talo, 2 krs, Moisientie 9
Avoimma ma-to 8-16 ja pe 8-14
puh. 044 351 6321, 044 351 4234, 040 3596757

Ristiina/Suomenniemi

Ristiinan hyvinvointikeskus, Brahentie 10
sairaanhoitaja puh. 044 794 4996, 040 359 7129

Haukivuori

Haukivuoren hyvinvointikeskus, Kankaalantie 2
sairaanhoitaja puh. 044 794 5625

Hirvensalmi

Hirvensalmen hyvinvointikeskus, Haapaniementie 17
sairaanhoitaja puh. 044 794 4586

Puumala

Puumalan hyvinvointikeskus, Niementie 26
sairaanhoitaja puh. 044 794 5522

Juvan mielenterveys- ja päihdevastaanotto

Sairaالاتie 3, 51900 Juva

Avoinna ma-to klo 8-16 ja pe klo 8-14, puhelinajat arkisin klo 11 -12

sairaanhoitaja puh. 0400 436 877

sairaanhoitaja puh. 040 772 4358

päihdesairaanhoitaja puh. 0400 136 200

päivätoiminta puh. 040 359 7672

Kangasniemen mielenterveys- ja päihdevastaanotto

Sairaالاتie 15, 51200 Kangasniemi

Avoinna ma-to 8-16, pe 8-14, puhelinaika arkisin klo 9-10

sairaanhoitaja puh. 040 5206 693

sairaanhoitaja puh. 0400 676 264

sairaanhoitaja puh. 040 8394 232

Mäntyharjun mielenterveys- ja päihdevastaanotto

Sairaالاتie 3, 52700 Mäntyharju

Avoinna ma-to 8-16, pe 8-14, puhelinaika arkisin klo 11.30-12

sairaanhoitaja puh. 040 7303 482

sairaanhoitaja puh. 040 8385 208

sairaanhoitaja puh. 0403597813

päihdehoitaja puh. 0400 613 472

lähihoitaja, jalkautuva työ puh. 040 129 4324

Pertunmaan mielenterveys- ja päihdevastaanotto

Virastokuja 1, 19430 Pertunmaa

Avoinna ma – to klo 8 – 16, pe 8 – 14

sairaanhoitaja puh. 050 389 5554

lähihoitaja, jalkautuva työ puh. 040 4559 133

Päivätoiminta

Mielenmaja

Moisiontie 9, 50520 Mikkeli

Ohjaajat puh. 044 794 4569, 040 129 4326 ja 044 794 5262

Veturi

Kiiskinmäenkatu 2, 50130 Mikkeli

Ohjaajat puh. 040 359 8119, 040 129 4129 ja 0403599450

Tellus

Brahentie 10, 52300 Ristiina

puh. 040 753 0063, 040 770 7415 ja 040 129 4665

Juva

Juvan toimintatalo, Juvantie 7, 51900 Juva

puh. 0400 136 200

Kangasniemi

Sairaalantie 15, 51200 Kangasniemi

puh. 040 5206 693

Pertunmaa

Leppälä, Punakiventie 5 B, 19430 Pertunmaa

puh. 0404559133

Moision sairaala

Moisiontie 9, 50520 Mikkeli

Moision sairaalan osastot:

Psykiatrian osasto 1

puh. 015 351 4210

Psykiatrian osasto 2

puh. 015 351 4220

Psykiatrian osasto 7

puh. 044 351 4270

Nuorisopsykiatrian osasto

puh. 044 351 4350

Päihdehoitoyksikkö

puh. 040 7177 290 tai 040 455 9134

Nuorisopsykiatrian vastaanotto

Mikonkatu 3, 50100 Mikkeli

puh. 050 351 3567

Riippuvuusvastaanotto

Vilhonkatu 13, 50100 Mikkeli

Avoinna ma-to 8-12 ja 13- 15, pe 8-12 ja 13- 14

puh.040- 359 7999

Sairaanhoitajan vastaanotto ilman ajanvarausta arkisin klo 8:15 -10:30

Jalkautuva päihdetyö ma-pe

puh. 044 7200370 tai 040 834 4501

Päiväkuntoutus ma-pe

puh. 040 359 7872 tai 040 830 3722

Psykososiaalinen kuntoutus ma-su klo 7:00-20:00

puh. 040 129 4685

Terveysneuvontapiste Vinkki

Mikkelin keskussairaala, Porrassalmenkatu 35- 37, 50100 Mikkelä

Avoinna ma klo 10 -12, ti klo 13 -15 ja to klo 12 -13